

**OBSERWATORIUM
LOKALNEGO RYNKU PRACY
POWIATOWY URZĄD PRACY
W KUTNIE**

Analiza i diagnoza problemu długotrwałego bezrobocia w powiecie kutnowskim



**RAPORT Z BADANIA
ANKIETOWEGO**

opracowanie
Agnieszka Milczarek

Kutno, grudzień 2017

Analiza i diagnoza problemu długotrwałego bezrobocia w powiecie kutnowskim

SPIS TREŚCI

Tytuł rozdziału	Numer strony
Wprowadzenie	3
Rozdział 1	4
1.1. Długotrwałe bezrobocie w powiecie kutnowskim – analiza statystyczna	
Rozdział 2	10
2.1. Cele, zakres, hipoteza badania	10
2.2. Metodyka badawcza	11
Rozdział 3	13
3.1. Analiza badania przeprowadzonego wśród osób długotrwałe bezrobotnych zarejestrowanych w Powiatowym Urzędzie Pracy w Kutnie	13
3.1.1. Charakterystyka respondentów	13
3.1.2. Wyniki badania	17
Wnioski	29
Spis tabel i wykresów	31
Tabele	31
Wykresy	32
Załączniki	33
Załącznik nr 1 – Ankieta dla osób długotrwałe bezrobotnych	33

Analiza i diagnoza problemu długotrwałego bezrobocia w powiecie kutnowskim

WPROWADZENIE

W obecnych czasach bezrobocie jest naturalnym zjawiskiem na rynku pracy. Jednak długotrwałe bezrobocie (za *osobę długotrwałe bezrobotną* uznaje się osobę, która w okresie ostatnich dwóch lat pozostawała w rejestrze powiatowego urzędu pracy przez minimum 12 miesięcy) uznawane jest za jeden z najpoważniejszych problemów współczesnego rynku pracy. Ekonomiści widzą w nim źródło poważnej deprecjacji zasobów ludzkich na rynku pracy oraz pauperyzacji dotkniętych nim rodzin. W kontekście tej ostatniej zadaje się pytania o strategię przeżycia w sytuacji przedłużającego się braku stałego zatrudnienia, nie sposób pominąć tu również problemu szarej strefy. Socjologowie zwracają uwagę na przeobrażenia, jakim podlega otoczenie społeczne osób bezrobotnych – przedłużający się okres bezrobocia oznacza zmianę dotychczasowej struktury ról społecznych osoby bezrobotnej. Stan długotrwałego bezrobocia ma swoje konsekwencje nie tylko dla aktywności obywatelskiej i politycznej osób bezskutecznie poszukujących pracy – może również przełożyć się na zmiany ich struktury wartości oraz istotnie wpłynąć na ich relacje z bliskimi czy przyjaciółmi. Długotrwałe bezrobocie jest również przedmiotem badań psychologicznych – liczne badania dowodzą, iż przedłużający się okres pozostawania bez zatrudnienia może przekładać się na spadek motywacji i obniżenie poczucia sprawności w życiu, obniżenie poczucia własnej wartości, a nawet depresję. Z perspektywy instytucji rynku pracy, badanie zjawiska długotrwałego bezrobocia jest szczególnie istotne w kontekście możliwości wypracowania najskuteczniejszych metod pomocy dla osób, które bezskutecznie, nierzadko już przez całe lata, poszukują pracy.¹

Obserwatorium Lokalnego Rynku Pracy w Powiatowym Urzędzie Pracy w Kutnie przeprowadziło badanie ankietowe wśród 1000 osób długotrwałe bezrobotnych zarejestrowanych w PUP. Celem badania było zbadanie sytuacji osób długotrwałe bezrobotnych. W szczególności:

- ◆ dokonanie analizy sytuacji materialnej i rodzinnej takich osób,
- ◆ rozpoznanie barier utrudniających znalezienie zatrudnienia, zarówno tych zawodowych jak i społecznych,
- ◆ dokonanie analizy, które usługi i instrumenty rynku pracy stosowane przez PUP są najbardziej pożądane przez klientów oraz niezbędne do ich efektywnego powrotu na rynek pracy.

Narzędziem stosowanym w badaniu był kwestionariusz ankiety. Respondenci wypełniali kwestionariusze anonimowo. Kwestionariusz składał się z 23 pytań z czego: 52,2% stanowiły pytania zamknięte, a 47,8% pytania otwarte.

W Rozdziale I niniejszego raportu przedstawiona została analiza statystyczna długotrwałego bezrobocia w powiecie kutnowskim, w oparciu o dane własne Powiatowego Urzędu Pracy w Kutnie oraz sprawozdania MRPiPS. Rozdział II poświęcony jest metodyce badawczej oraz celom i hipotezom stawianym w wyniku przeprowadzonego badania. Rozdział III przedstawia pełną analizę zgromadzonego materiału badawczego, charakterystykę respondentów oraz wyniki przeprowadzonego badania.

Raport kończą wnioski, które powstały na podstawie przeprowadzonego badania analitycznego oraz własnych obserwacji i doświadczenia pracowników Obserwatorium Lokalnego Rynku Pracy nabytego podczas przeprowadzania badania ankietowego.

Analiza przeprowadzonego badania ankietowego wśród osób długotrwałe bezrobotnych pomoże zdiagnozować lokalny rynek pracy oraz wpłynie na doskonalenie świadczonych przez Powiatowy Urząd Pracy w Kutnie usług oraz ich jakość. Wyniki przeprowadzonego badania powinny przyczynić się do jeszcze efektywniejszego planowania i zastosowania usług i instrumentów rynku pracy, podejmowania działań zgodnie z oczekiwaniami i potrzebami osób zagrożonych długotrwałym bezrobociem.

1- Raport: Zjawisko długotrwałego bezrobocia – Podlaskie Obserwatorium Polityki Społecznej.

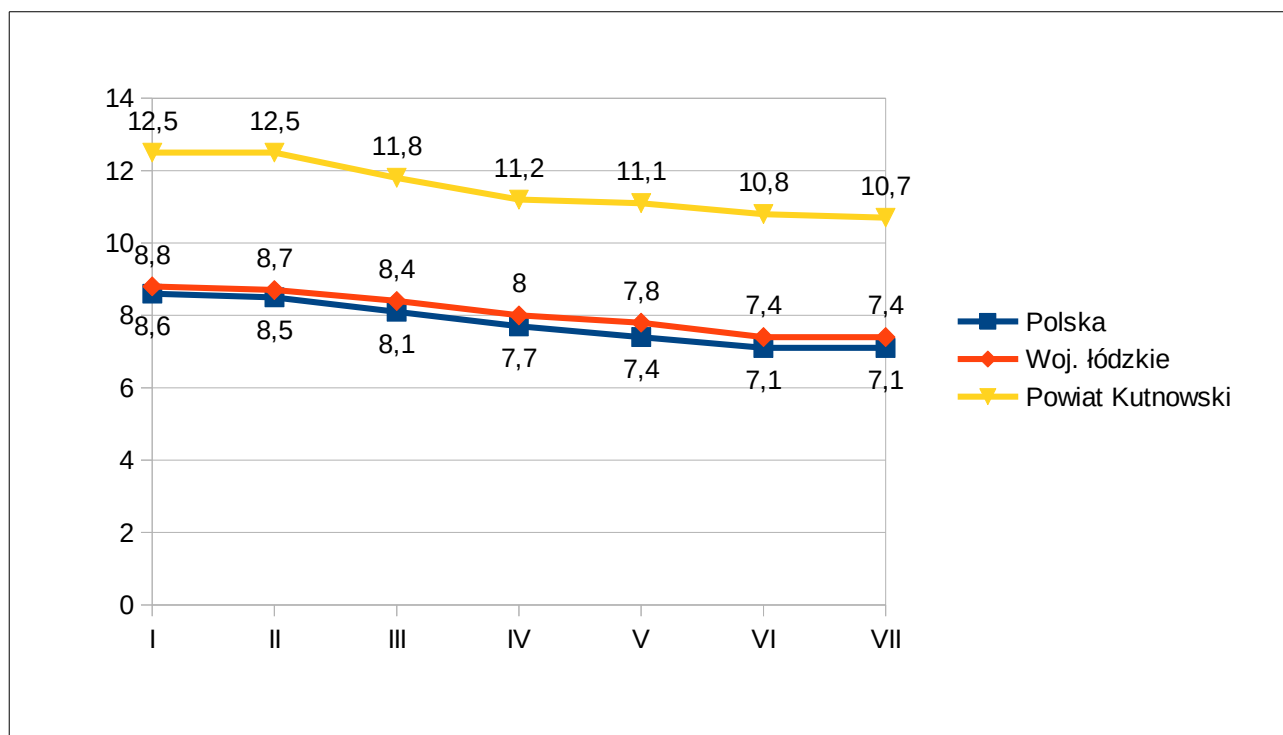
Analiza i diagnoza problemu długotrwałego bezrobocia w powiecie kutnowskim

ROZDZIAŁ 1

1.1. DŁUGOTRWALE BEZROBOCIE W POWIECIE KUTNOWSKIM – ANALIZA STATYSTYCZNA

Stopa bezrobocia na koniec lipca 2017 roku w Polsce wynosiła 7,1% , w województwie łódzkim – 7,4%, a w powiecie kutnowskim 10,7%. Powiat kutnowski ma najwyższą stopę bezrobocia w województwie łódzkim; jest ona wyższa o 3,3% niż w całym województwie łódzkim i o 3,6% niż w kraju. Należy jednak dodać, że od stycznia br. zmalała o 1,8%.

Wykres 1 – Stopa bezrobocia w powiecie kutnowskim, województwie łódzkim i Polsce w okresie od stycznia do lipca 2017r.



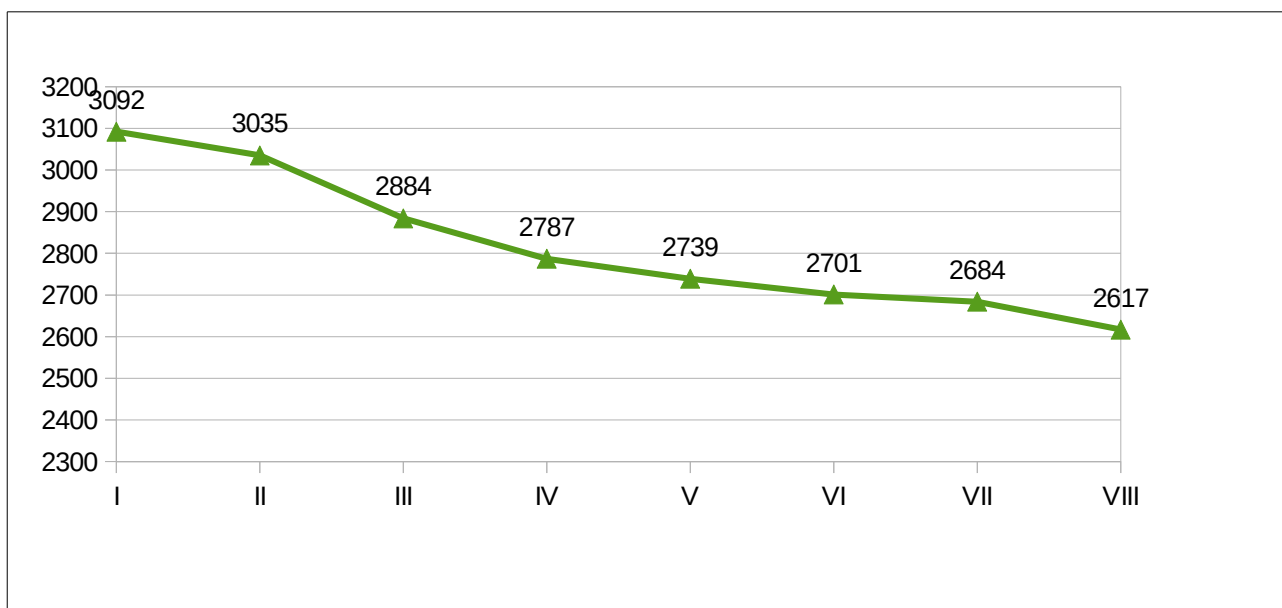
Źródło: Główny Urząd Statystyczny.

Wahania stopy bezrobocia są wynikiem zmian w napływie i odpływie osób bezrobotnych z rejestrów urzędów pracy.

Na koniec sierpnia 2017 roku w Powiatowym Urzędzie Pracy zarejestrowanych było 4321 osób bezrobotnych, w tym 2543 to kobiety. Wśród bezrobotnych powiatu kutnowskiego osoby długotrwanie bezrobotne – stanowiły 60,6% ogółu zarejestrowanych i było ich 2617 osób (w tym kobiet – 1632 tj. 62,4% ogółu długotrwanie bezrobotnych). Tylko 16 osób długotrwanie bezrobotnych miało prawo do zasiłku. W miesiącu sierpniu 2017 roku w Powiatowym Urzędzie Pracy w Kutnie zarejestrowało się 178 osób długotrwanie bezrobotnych; w tym 96 to były kobiety. W tym samym miesiącu z powodu podjęcia pracy wyrejestrowało się 98 osób długotrwanie bezrobotnych. Pracę podjęło 40 kobiet zarejestrowanych długotrwanie. Od stycznia do sierpnia br. odnotowano spadek wśród osób długotrwanie bezrobotnych, co wiąże się z ogólnym zmniejszeniem liczby bezrobotnych w powiecie kutnowskim.

Analiza i diagnoza problemu długotrwałego bezrobocia w powiecie kutnowskim

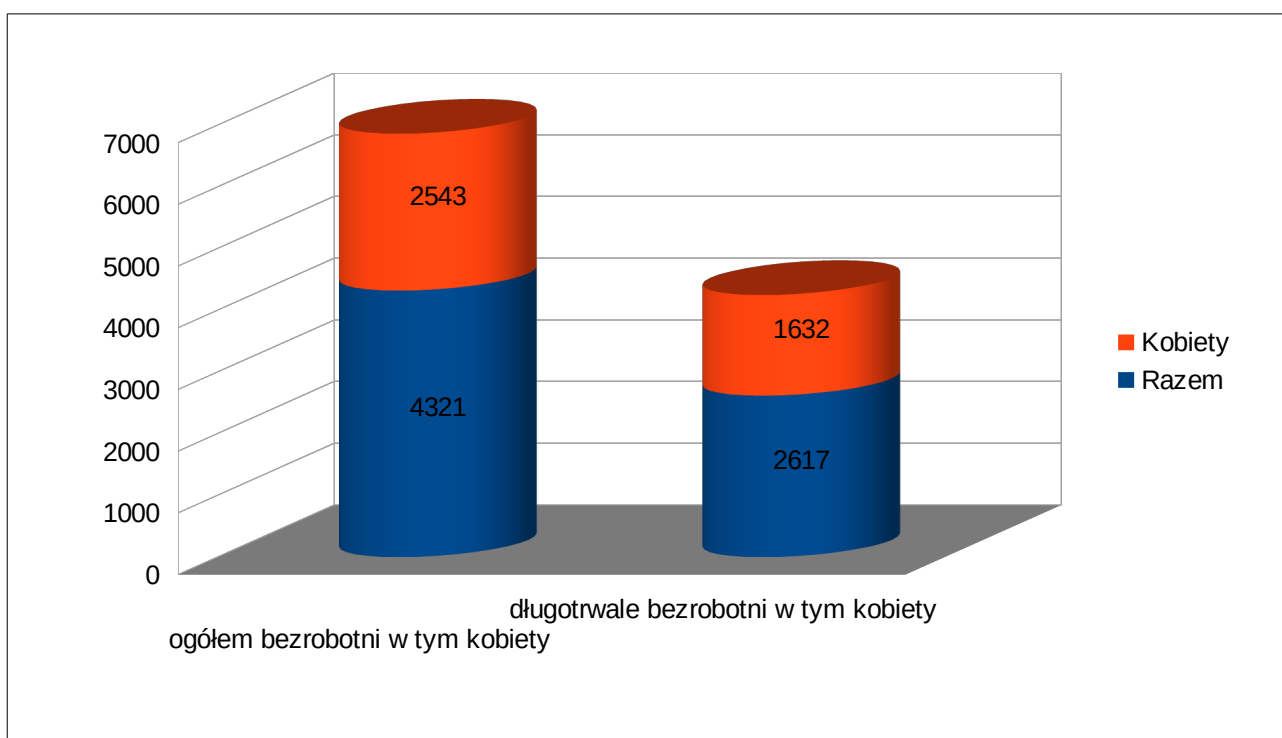
Wykres 2 – Liczba osób długotrwałe bezrobotnych od stycznia do sierpnia 2017 roku.



Źródło: opracowanie własne

Od początku roku 2017 liczba osób długotrwałe bezrobotnych zmniejszyła się o 475 osób.

Wykres 3 – Struktura osób bezrobotnych zarejestrowanych w PUP Kutno z wyszczególnieniem struktury osób długotrwałe bezrobotnych – stan na 31.08.2017r.



Źródło: sprawozdanie za m-c VIII 2017 MRPiPS

Analiza i diagnoza problemu długotrwałego bezrobocia w powiecie kutnowskim

Wśród długotrwanie bezrobotnych będących w szczególnej sytuacji na rynku pracy na koniec sierpnia 2017 roku najwięcej osób było w wieku 25-34 lata. Osoby te stanowiły 27,6% ogółu długotrwanie bezrobotnych. Najmniej osób długotrwanie bezrobotnych stanowiły osoby w wieku 60 lat i powyżej. Było ich 221 osób tj. 8,4%. Tabela 1 przedstawia szczegółową strukturę wiekową osób długotrwanie bezrobotnych zarejestrowanych w PUP Kutno.

Tabela 1 – Struktura osób długotrwanie bezrobotnych w powiecie kutnowskim wg wieku – stan na 31.08.2017r.

Grupy wiekowe	Ilość długotrwanie bezrobotnych	% do ogółu długotrwanie bezrobotnych	Liczba kobiet długotrwanie bezrobotnych	% kobiet do ogółu długotrwanie bezrobotnych
18-24	231	8,8	173	6,6
25-34	721	27,6	549	21,0
35-44	640	24,4	426	16,3
45-54	512	19,6	285	10,9
55-59	292	11,2	151	5,8
60 i więcej	221	8,4	48	1,8
Ogółem	2617	100	1632	62,4

Źródło: sprawozdanie za m-c VIII 2017 MRPiPS

Mimo, że grupa osób długotrwanie bezrobotnych w wieku 25-34 lata jest największa to jednak właśnie te osoby mają największe szanse na podjęcie pracy i wyjście z długotrwałego bezrobocia, zaś najmniejsze osoby w wieku 60 lat i więcej.

W ogólnej liczbie długotrwanie bezrobotnych w powiecie kutnowskim najliczniejszą grupę na koniec sierpnia 2017 roku stanowiły długotrwanie bezrobotni z wykształceniem gimnazjalnym i niższym. Było ich 1003 osoby co stanowiło 38,3% ogółu długotrwanie bezrobotnych. Poniższa tabela przedstawia osoby długotrwanie bezrobotne według wykształcenia.

Tabela 2 - Struktura osób długotrwanie bezrobotnych w powiecie kutnowskim wg wykształcenia – stan na 31.08.2017r.

Wykształcenie	Ilość długotrwanie bezrobotnych	% do ogółu długotrwanie bezrobotnych	Liczba kobiet długotrwanie bezrobotnych	% kobiet do ogółu długotrwanie bezrobotnych
Wyższe	190	7,3	141	5,4
Policealne i średnie zawodowe	509	19,4	379	14,5
Średnie ogólnokształcące	259	9,9	215	8,2
Zasadnicze zawodowe	656	25,1	367	14,0
Gimnazjalne i niższe	1003	38,3	530	20,3
Ogółem	2617	100	1632	62,4

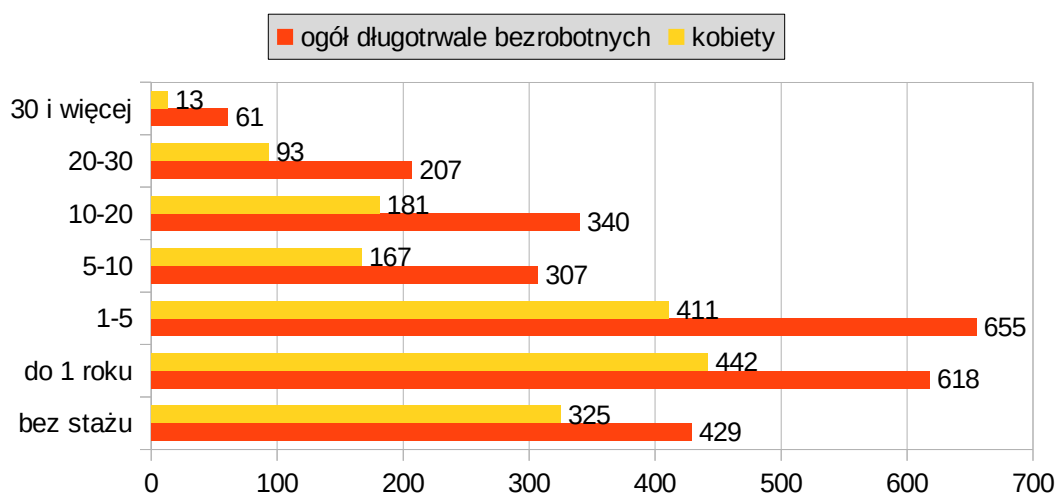
Źródło: sprawozdanie za m-c VIII 2017 MRPiPS

Analiza i diagnoza problemu długotrwale bezrobotnych w powiecie kutnowskim

Największe szanse na podjęcie pracy wśród osób długotrwale bezrobotnych mają osoby z wykształceniem wyższym. Niestety najmniejsze szanse na podjęcie pracy mają osoby z wykształceniem gimnazjalnym i niższym.

Największe szanse na podjęcie pracy mają osoby długotrwale bezrobotne z doświadczeniem zawodowym, które często wymagane jest przez pracodawców. W Powiatowym Urzędzie Pracy w Kutnie najwięcej osób długotrwale bezrobotnych zarejestrowanych na koniec sierpnia 2017 roku było z doświadczeniem zawodowym od 1 roku do 5 lat. Wykres 3 i Tabela 3 obrazują liczbę osób długotrwale bezrobotnych według posiadanego stażu pracy.

Wykres 4 - Struktura osób długotrwale bezrobotnych w powiecie kutnowskim wg stażu pracy – stan na 31.08.2017r.



Źródło: sprawozdanie za m-c VIII 2017 MRPiPS

Tabela 3 - Struktura osób długotrwale bezrobotnych w powiecie kutnowskim wg stażu pracy – stan na 31.08.2017r.

Staż pracy	Ilość długotrwale bezrobotnych	% do ogółu długotrwale bezrobotnych	Liczba kobiet długotrwale bezrobotnych	% kobiet do ogółu długotrwale bezrobotnych
bez stażu	429	16,4	325	12,4
do 1 roku	618	23,6	442	16,9
1-5	655	25,0	411	15,7
5-10	307	11,7	167	6,4
10-20	340	13,1	181	6,9
20-30	207	7,9	93	3,6
30 i więcej	61	2,3	13	0,5
Ogółem	2617	100	1632	62,4

Źródło: sprawozdanie za m-c VIII 2017 MRPiPS

Analiza i diagnoza problemu długotrwałego bezrobocia w powiecie kutnowskim

Z powyższej analizy wynika, że wśród osób długotrwałe bezrobotnych dominują kobiety. Ich sytuacja jest trudna. Pracodawcy nadal chętniej zatrudniają mężczyzn niż kobiety, choć te często są lepiej wykształcone i częściej zdobywają nowe kwalifikacje. Tendencja ta utrzymuje się na rynku pracy pomimo wprowadzenia takich rozwiązań, jak urlop rodzicielski przewidziany teoretycznie dla obojga rodziców.

W przypadku niewystarczającej ilości miejsc pracy w Polsce pracodawcy chętniej zatrudniają mężczyzn. Nadal panuje stereotypowy pogląd, że kobiety w sytuacji utraty pracy radzą sobie lepiej. Mężczyznom w większym stopniu bezrobocie pogarsza samopoczucie i utrudnia funkcjonowanie w społeczeństwie. Według społecznych stereotypów bezrobocie niszczy, degeneruje i poniża mężczyznę. Kobiety częściej są postrzegane natomiast jako osoby, które z bezrobociem muszą sobie dzielnie dawać radę. By to zmienić, niezbędne jest wprowadzenie rozwiązań mających na celu umiejscowienie kobiet w sferze zawodowej i publicznej na równi ze sferą prywatną.²

Długotrwałe bezrobocie w poszczególnych gminach na koniec sierpnia 2017 roku przedstawiało się następująco:

Tabela 4 – Osoby długotrwałe bezrobotne w poszczególnych gminach powiatu kutnowskiego – stan na 31.08.2017r.

Nazwa gminy	Ogólna liczba bezrobotnych	Ilość długotrwałe bezrobotnych	Stosunek długotrwałe bezrobotnych do ogółu bezrobotnych w gminach, wyrażony w %
Miasto Kutno	1590	863	54,3
Bedlno	166	103	62,0
Dąbrowice	91	61	67,0
Krośniewice	489	322	65,8
Krzyżanów	208	134	64,4
Gmina Kutno	369	220	59,6
Łanięta	147	91	61,9
Nowe Ostrowy	237	139	58,6
Oporów	104	67	64,4
Strzelce	216	130	60,2
Żychlin	704	487	69,2
Ogółem	4321	2617	-

Źródło: sprawozdanie za m-c VIII 2017 MRPiPS

Długotrwałe bezrobocie generowane jest głównie w gminach. Długotrwałe bezrobotni z terenu miasta Kutna na koniec sierpnia br. stanowili 19,9% ogółu zarejestrowanych osób bezrobotnych.

2- Anna Zachorowska – Mazurkiewicz - „Kobiety i instytucje” - 2006

Analiza i diagnoza problemu długotrwałego bezrobocia w powiecie kutnowskim

Według danych statystycznych Powiatowego Urzędu Pracy w Kutnie w pierwszym półroczu 2017 roku wyłączono z ewidencji 1505 osób długotrwanie bezrobotnych. Z powodu podjęcia pracy 698 osób. PUP w Kutnie prowadził szereg działań aktywizujących osoby długotrwanie bezrobotne m.in. zatrudnienie subsydiowane, w ramach którego, w okresie od stycznia do czerwca 2017 roku:

- 3 osoby podjęły zatrudnienie na pracach interwencyjnych,
- 148 osób podjęło zatrudnienie na robotach publicznych,
- 13 osób podjęło pracę w ramach refundacji kosztów wynagrodzenia oraz składek na ubezpieczenie społeczne bezrobotnych do 30 roku życia.

Należy również dodać, że 2 osoby długotrwanie bezrobotne rozpoczęły szkolenie, 12 rozpoczęło własną działalność gospodarczą, 141 osób rozpoczęło staż, a 35 prace społecznie – użyteczne. Do agencji zatrudnienia w ramach zlecenia działań aktywizacyjnych zostało skierowanych 59 osób długotrwanie bezrobotnych.

ROZDZIAŁ 2

2.1. CELE, ZAKRES, HIPOTEZA BADANIA

Głównym celem badania ankietowego było ustalenie czynników generujących długotrwałe bezrobocie. Pozyskane informacje mają służyć zaplanowaniu odpowiednich działań w kierunku wsparcia osób długotrwałe bezrobotnych pozostających bez zatrudnienia, umożliwiające powrót na rynek pracy. Badanie miało również na celu uzyskanie informacji dotyczących źródeł utrzymania osób długotrwałe bezrobotnych, metod poszukiwania pracy przez te osoby, a także ocenę pracy Powiatowego Urzędu Pracy w Kutnie.

CEL I

Uzyskanie charakterystyk osób długotrwałe bezrobotnych zarejestrowanych w PUP Kutno w zakresie:

- ich płci,
- miejsca zamieszkania,
- poziomu wykształcenia,
- wieku,
- okresu posiadania statusu osoby bezrobotnej,
- liczby rejestracji w PUP Kutno,
- liczby osób w gospodarstwie domowym,
- wielkości bezrobocia w rodzinie,

a także zidentyfikowanie różnicowania wśród respondentów w ww. obszarach.

CEL II

Uzyskanie wiedzy o :

- ➔ źródłach dochodu osób pozostających długotrwałe bez pracy,
- ➔ barierach utrudniających osobom długotrwałe bezrobotnym znalezienie pracy,
- ➔ przyczynach trudności w znalezieniu pracy,
- ➔ metodach poszukiwania pracy,
- ➔ formach pomocy proponowanych przez PUP w Kutnie, z których osoby długotrwałe bezrobotne skorzystały lub chcą skorzystać w przyszłości,
- ➔ sposobach ograniczenia bezrobocia na terenie powiatu kutnowskiego,
- ➔ skutkach pozostawania na długotrwałym bezrobociu,
- ➔ ocenie działań podejmowanych przez Powiatowy Urząd Pracy w Kutnie w rozwiązywaniu problemów bezrobocia w powiecie kutnowskim.

CEL III

Sformułowanie listy przyczyn powodujących pozostawanie na długotrwałym bezrobociu oraz nie podejmowania zatrudnienia przez te osoby.

CEL IV

Uzyskanie wiedzy pochodzącej od respondentów dotyczącej odczuwalnych skutków przebywania na długotrwałym bezrobociu

CEL V

Sformułowanie listy form pomocy z jakich chciałyby skorzystać osoby długotrwałe bezrobotne, zarejestrowane w Powiatowym Urzędzie Pracy w Kutnie.

Analiza i diagnoza problemu długotrwałego bezrobocia w powiecie kutnowskim

ZAKRES I HIPOTEZA BADANIA

1. Zakres terytorialny

- badanie swoim zasięgiem obejmowało powiat kutnowski.

2. Zakres podmiotowy

- jednostkę badania stanowiły osoby długotrwanie bezrobotne zamieszkujące teren powiatu kutnowskiego, zarejestrowane w Powiatowym Urzędzie Pracy w Kutnie.

Hipoteza główna:

- Głównym sposobem na podejmowanie pracy przez osoby długotrwanie bezrobotne jest:
- przekwalifikowywanie się lub zdobywanie nowych kwalifikacji,
 - dobór odpowiedniej metody poszukiwania pracy,
 - pomoc oferowana przez Powiatowy Urząd Pracy w Kutnie tj. pośrednictwo pracy oraz subsydiowane zatrudnienie,
 - zajęcia z doradcą zawodowym pobudzające aktywność zawodową.

2.2. METODYKA BADAWCZA

Metoda i technika badawcza

W celu zgromadzenia niezbędnego materiału badawczego, Obserwatorium Lokalnego Rynku Pracy w Powiatowym Urzędzie Pracy w Kutnie opracowało ankietę skierowaną do osób długotrwanie bezrobotnych z terenu powiatu kutnowskiego, zarejestrowanych w Powiatowym Urzędzie Pracy w Kutnie. Ankieta zbudowana była z bloku merytorycznego, ewidencyjnego i metryczki, na które składały się pytania otwarte i zamknięte. W części głównej ankiety, w pytaniach zamkniętych, respondent proszony był o wybranie jednej z przedstawionych odpowiedzi. Pytania otwarte dawały respondentowi pełną swobodę wypowiedzi. Pytania tzw. metryczkowe zawierały podstawowe informacje o respondencie: płeć, wiek, poziom wykształcenia, okres posiadania statusu osoby bezrobotnej, liczbę rejestracji w PUP Kutno, miejsce zamieszkania, wielkość gospodarstwa domowego. Część ewidencyjna wypełniana była po zakończonym badaniu przez pracownika Obserwatorium Lokalnego Rynku Pracy. W ankiecie badane były m.in. źródła dochodów osób długotrwanie bezrobotnych, przyczyny pozostawania bez pracy, utrudnienia w znalezieniu pracy, metody poszukiwania pracy, najkorzystniejsze formy pomocy oraz skutki pozostawania na długotrwałym bezrobociu. Badanie przeprowadzono w terminie od maja do sierpnia 2017 r. Badanie objęło **1000** osób długotrwanie bezrobotnych z terenu powiatu kutnowskiego, zarejestrowanych w PUP Kutno.

Respondenci mogli odpowiadać na pytania w czasie pobytu w Powiatowym Urzędzie Pracy w Kutnie, najczęściej podczas wizyt potwierdzających gotowości do podjęcia pracy. Nie wymagało to od ankietowanych konieczności dodatkowego przyścia do urzędu. Wybór tego sposobu przeprowadzenia badania podyktowany jest szybkością dotarcia do respondenta. Jest to również technika relatywnie najtańsza.

Odpowiedzi na pytania zostały przeniesione do utworzonego pliku arkusza kalkulacyjnego, gdzie część z nich uzyskała wartość liczbową. W opisie wyników badań wykorzystano statystyki opisowe takie jak: opisy tabelaryczne z uwzględnieniem podstawowych zmiennych, wykresy i średnie arytmetyczne.

Analiza i diagnoza problemu długotrwałego bezrobocia w powiecie kutnowskim

Populacja badania

Populację badaną³ stanowiły osoby długotrwanie bezrobotne z terenu powiatu kutnowskiego, zarejestrowane w Powiatowym Urzędzie Pracy w Kutnie:

- * w wieku od 18 do 60 lat i więcej,
- * zamieszkujące na stałe w miastach lub na wsiach,
- * posiadające status osoby długotrwanie bezrobotnej,
- * które w czasie przeprowadzania badania przebywały na terenie Powiatowego Urzędu Pracy w Kutnie lub Filii w Żychlinie i wyraziły zgodę na udział w badaniu.

3- Populacja badana jest to zbiorowość, której wszystkie elementy mają wspólne cechy z punktu widzenia celu badania i o której badacz chce uzyskać określone informacje, w celu rozwiązania problemu badawczego.

ROZDZIAŁ 3

3.1. ANALIZA BADANIA PRZEPROWADZONEGO WŚRÓD OSÓB DŁUGOTRWALE BEZROBOTNYCH ZAREJESTROWANYCH W POWIATOWYM URZĘDZIE PRACY W KUTNIE

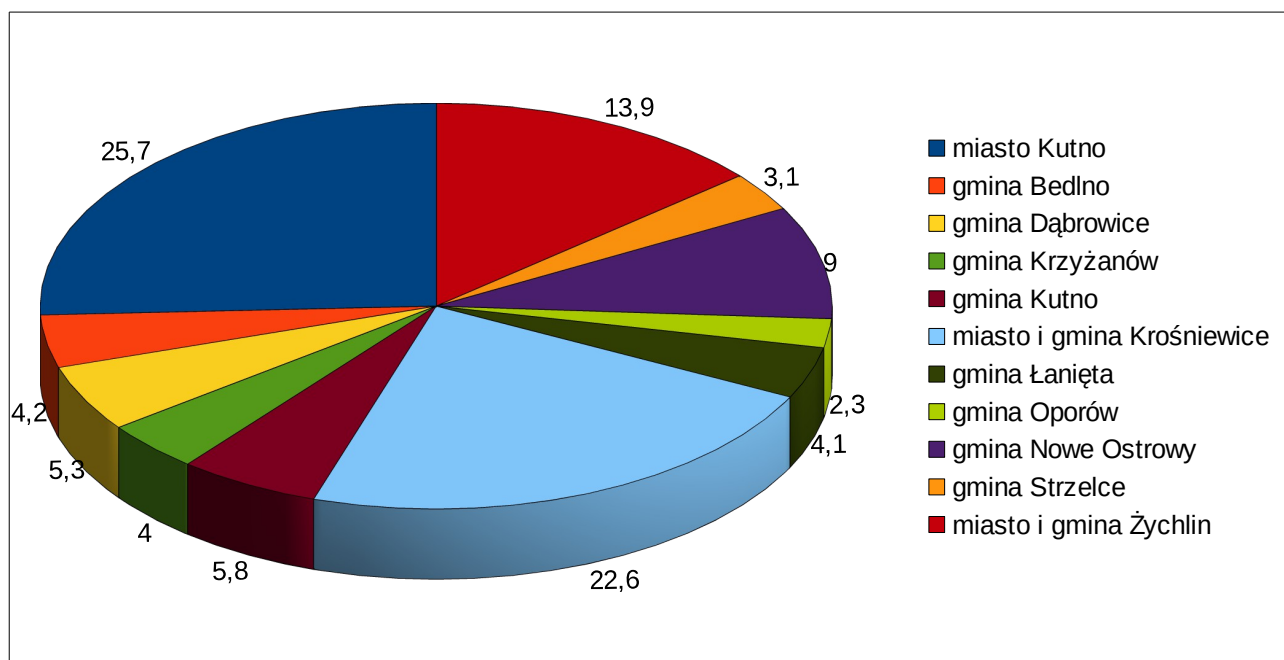
3.1.1. CHARAKTERYSTYKA RESPONDENTÓW

W badaniu ankietowym przeprowadzonym przez Obserwatorium Lokalnego Rynku Pracy wzięły udział osoby długotrwanie bezrobotne zamieszkujące powiat kutnowski. Ankiety wypełniły osoby z :

- miasta Kutna (257 osób),
- gminy Bedno (42 osoby),
- gminy Dąbrowice (53 osoby),
- gminy Krzyżanów (40 osób),
- gminy Kutno (58 osób),
- miasta i gminy Krośniewice (226 osób),
- gminy Łanięta (41 osób),
- gminy Oporów (23 osoby),
- gminy Nowe Ostrowy (90 osób),
- gminy Strzelce (31 osób),
- miasta i gminy Żychlin (139 osób).

W sumie w badaniu wzięło udział 1000 osób długotrwanie bezrobotnych, zarejestrowanych w PUP Kutno.

Wykres 5 - Rozkład próby ze względu na miejsce zamieszkania.



Źródło: opracowanie własne

Analiza i diagnoza problemu długotrwałego bezrobocia w powiecie kutnowskim

W badaniu zdecydowaną większość respondentów stanowiły kobiety, bo aż 63,3% wszystkich badanych. Mężczyźni stanowili 36,7% ankietowanych.

Tabela 5 - Rozkład próby ze względu na płeć.

Lp.	Płeć	Liczba respondentów biorących udział w badaniu	% w stosunku do ogółu wskazujących
1	Kobieta	633	63,3
2	Mężczyzna	367	36,7
RAZEM		1000	100

Źródło: opracowanie własne

Największą grupę osób długotrwanie bezrobotnych objętych badaniem stanowiły osoby z wykształceniem gimnazjalnym i niższym oraz z zasadniczym zawodowym. Najmniejszą grupę stanowiły osoby z wykształceniem wyższym.

Poniższa tabela przedstawia rozkład próby ze względu na poziom wykształcenia.

Tabela 6 - Rozkład próby ze względu na poziom wykształcenia.

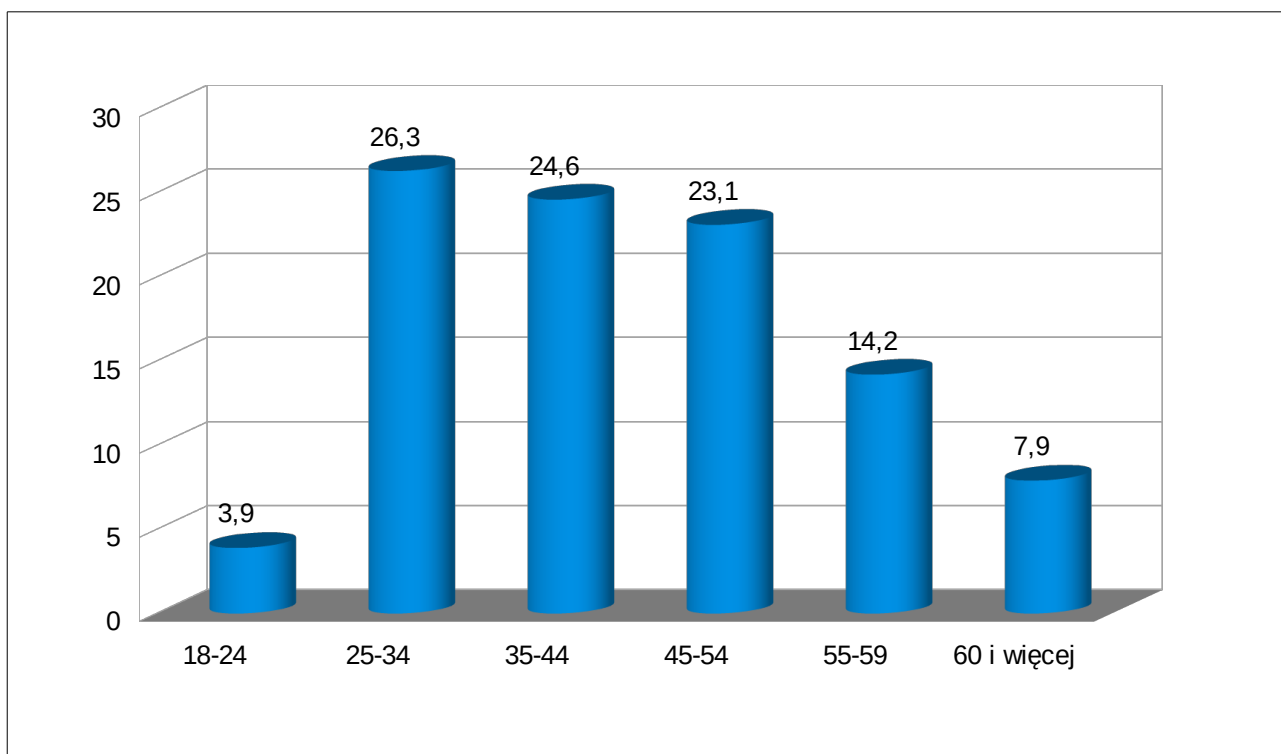
Lp.	Poziom wykształcenia	Liczba respondentów biorących udział w badaniu	% w stosunku do ogółu wskazujących
1	Gimnazjalne i poniższe	321	32,1
2	Zasadnicze zawodowe	321	32,1
3	Liceum ogólnokształcące	130	13,0
4	Policealne i średnie zawodowe	152	15,2
5	Wyższe	76	7,6
RAZEM		1000	100

Źródło: opracowanie własne

W badaniu udział wzięły osoby w wieku od 18 do 60 roku życia i więcej. Najwięcej osób było w przedziale wiekowym od 25 do 34 lat (263 osoby). Osoby te chętnie brały udział w przeprowadzanym badaniu ankietowym, dzieliły się swoim doświadczeniem i spostrzeżeniami dotyczącymi lokalnego rynku pracy. Równie chętnie udzielały odpowiedzi na pytania zawarte w ankiecie osoby w wieku 35-44 lata (246 osób) i w wieku 45-54 lata (231 osób). Najmniej osób biorących udział w badaniu stanowiły osoby w wieku 18-24 lata (39 osób). Spowodowane było to tym, iż osób w tym wieku, długotrwanie bezrobotnych jest najmniej, i nie zdążyły one nabyć tego statusu właśnie ze względu na młody wiek (osoby w tym wieku są najbardziej aktywne na rynku pracy i dość szybko znajdują zatrudnienie). Drugą najmniej liczną grupę osób biorących udział w badaniu stanowiły osoby w wieku 60 lat i więcej (79 osób), to one często odmawiały wypełnienia ankiety, motywując m.in. swoją odmowę wiekiem oraz tym, że wkrótce uzyskają wiek emerytalny i przejdą na świadczenia Zakładu Ubezpieczeń Społecznych. Osób w wieku 55-59 biorących udział w badaniu było 142. Wykres 6 przedstawia rozkład respondentów według wieku.

Analiza i diagnoza problemu długotrwałego bezrobocia w powiecie kutnowskim

Wykres 6 - Rozkład respondentów według wieku.



Zródło: opracowanie własne

Za długotrwałe bezrobotnego uznaje się osobę, która w okresie ostatnich dwóch lat pozostawała w rejestrze powiatowego urzędu pracy przez minimum 12 miesięcy. W badaniu wzięły udział osoby długotrwałe bezrobotne o różnej długości pozostawania w rejestrach PUP Kutno.

Tabela 7 - Rozkład respondentów według okresu posiadania statusu osoby długotrwałe bezrobotnej.

Lp.	Okres posiadania statusu osoby bezrobotnej	Liczba respondentów biorących udział w badaniu	% w stosunku do ogółu wskazujących
1	12 miesięcy	184	18,4
2	13-24 miesiące	180	18,0
3	dłużej niż 24 miesiące	636	63,6
RAZEM		1000	100

Zródło: opracowanie własne

Niepokojącym może być fakt, że przeszło 63% osób długotrwałe bezrobotnych biorących udział w ankiecie to osoby posiadające ten status ponad 2 lata. Niestety, osoby długotrwałe bezrobotne o długim okresie przebywania w rejestrach stanowią w wielu urzędach połowę lub nawet ponad połowę ogółu zarejestrowanych. Osoby takie wracają do ewidencji urzędu pracy kilka lub kilkanaście razy. Częste rejestracje wynikają z podjęć pracy, nawet krótkookresowej lub ze zdjęcia z ewidencji z powodu braku potwierdzenia gotowości do podjęcia pracy. Po upływie ustawowej karencji osoby takie rejestrują się ponownie w PUP. Respondenci biorący udział

Analiza i diagnoza problemu długotrwałego bezrobocia w powiecie kutnowskim

w badaniu również wskazali na liczbę rejestracji. Najwięcej (382 osoby) rejestrowały się w PUP Kutno więcej niż trzy razy. Wskazywali na kilka lub kilkanaście rejestracji. Rekordzista rejestrował się aż 50 razy. Najwięcej osób długotrwałe bezrobotnych rejestrowało się od 4 do 8 razy. Średnia liczba rejestracji to 4. Najmniej osób długotrwałe bezrobotnych biorących udział w badaniu rejestrowało się tylko jeden raz (180 osób). 214 osób długotrwałe bezrobotnych rejestrowało się dwukrotnie a 224 osoby trzykrotnie.

Tabela 8 - Rozkład respondentów według liczby rejestracji

Lp.	Liczba rejestracji	Liczba respondentów biorących udział w badaniu	% w stosunku do ogółu wskazujących
1	jedna	180	18,0
2	dwie	214	21,4
3	trzy	224	22,4
4	więcej niż trzy	382	38,2
		1000	100

Źródło: opracowanie własne

Z przeprowadzonego badania wynika, że najwięcej osób długotrwałe bezrobotnych funkcjonuje w gospodarstwach domowych – trzyosobowych (263 osoby) oraz w dwuosobowych (247 osób) a także w czteroosobowych (232 osoby). Spośród badanych 121 to osoby mieszkające samotnie, a 137 to gospodarstwa wieloosobowe liczące więcej niż 4 osoby. Największe odnotowane podczas badania gospodarstwo domowe liczyło 17 osób. Średnio gospodarstwa te liczą od 5 do 6 osób. Zdarzały się również gospodarstwa liczące od 8 do 10 osób.

W wielu przypadkach konieczność sprawowania opieki nad dziećmi znacznie ogranicza nie tylko możliwość podjęcia pracy i wykonywania obowiązków zawodowych, ale i możliwość aktywnego poszukiwania pracy przez rodziców tych dzieci.

Tabela 9 - Rozkład respondentów według wielkości gospodarstwa domowego, którego są członkami.

Lp.	Wielkość gospodarstwa domowego respondenta	Liczba respondentów biorących udział w badaniu	% w stosunku do ogółu wskazujących
1	Gospodarstwo 1 osobowe	121	12,1
2	Gospodarstwo 2 osobowe	247	24,7
3	Gospodarstwo 3 osobowe	263	26,3
4	Gospodarstwo 4 osobowe	232	23,2
5	Gospodarstwo liczące więcej niż 4 osoby	137	13,7
RAZEM		1000	100

Źródło: opracowanie własne

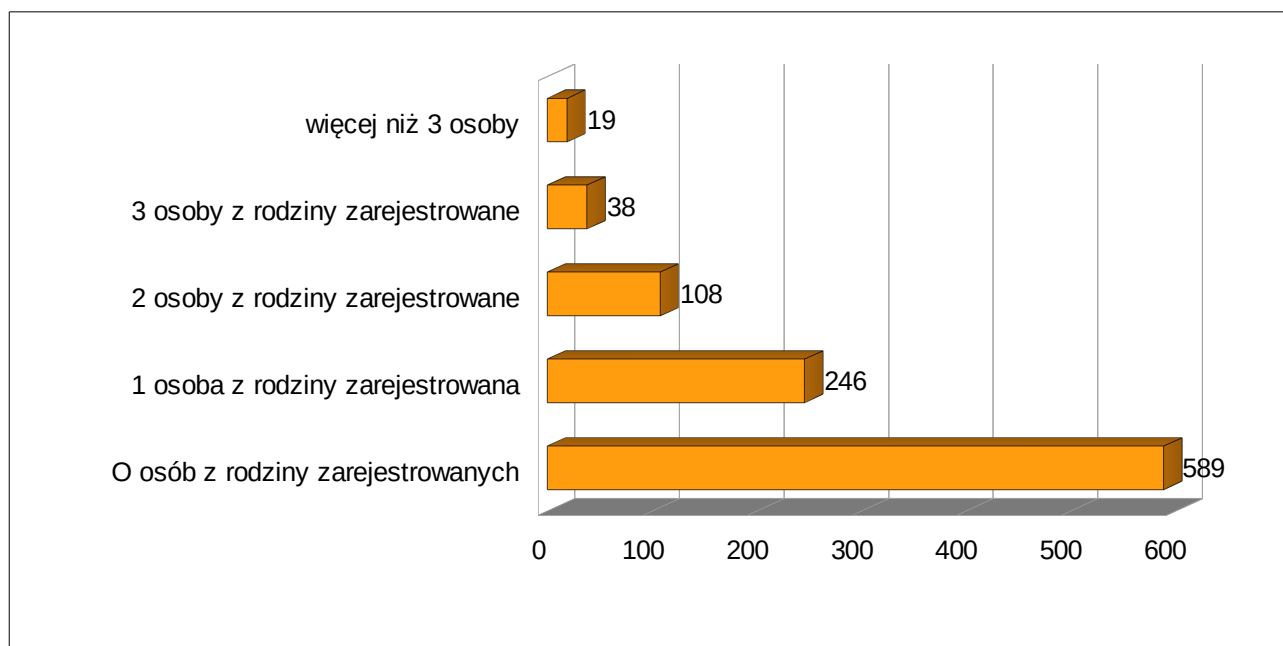
Analiza i diagnoza problemu długotrwałego bezrobocia w powiecie kutnowskim

3.1.2. WYNIKI BADANIA

Bezrobocie pokoleniowe a sytuacja finansowa osób długotrwałe bezrobotnych z powiatu kutnowskiego.

Bezrobocie długotrwałe jest zjawiskiem społecznym, polegającym na tym, że część ludzi zdolnych do pracy i deklarujących chęć jej podjęcia nie znajduje faktycznego zatrudnienia z różnych powodów i pozostają w rejestrach urzędów pracy 12 miesięcy i dłużej. Osoby te zaliczane są do osób będących w szczególnej sytuacji na rynku pracy. Często właśnie w rodzinach tej grupy osób bezrobotnych, stanowiących przeszło połowę ogółu zarejestrowanych dochodzi do zjawiska bezrobocia pokoleniowego. Bezrobocie pokoleniowe dotyka całe rodziny, gdzie negatywne wzorce zachowań związane z długotrwałym bezrobociem są dziedziczone przez dzieci lub powielane przez współmałżonków. Dlatego w badaniu ankietowym zapytano osoby długotrwałe bezrobotne o to, czy inni członkowie ich najbliższej rodziny są również zarejestrowani w PUP jako osoby bezrobotne. 58,9% ankietowanych twierdziło, że tylko oni są zarejestrowani w urzędzie, natomiast 24,6% wskazało na to, że jeszcze jedna osoba z najbliższej rodziny zarejestrowana jest jako osoba bezrobotna. 10,8% badanych wskazało na dwie osoby poza nimi, że zarejestrowane są w urzędzie, a 3,8%, że jeszcze trzy osoby. Więcej niż trzy osoby z najbliższej rodziny zarejestrowane jako osoby bezrobotne wskazało 1,9% respondentów. Respondenci twierdzili, że tych osób jest od 4 do 10.

Wykres 7 - Rozkład próby ze względu na osoby z najbliższej rodziny zarejestrowane w PUP.



Źródło: opracowanie własne

Negatywne skutki długotrwałego bezrobocia dla samych bezrobotnych i ich rodzin – to kłopoty finansowe, a często ubóstwo. Zagrożenie materialne własne i rodziny łączy się z destabilizacją życia rodzinnego. Trzeba zmienić przyzwyczajenia konsumpcyjne, uporać się ze świadomością, że obciążeni finansowo są tak naprawdę wszyscy członkowie rodziny. Jak wynika z przeprowadzonego badania ponad 30% respondentów ocenia sytuację finansową swojej rodziny jako złą (25,6%) i bardzo złą (5,1%). Należy wziąć pod uwagę, że pomimo iż

Analiza i diagnoza problemu długotrwałego bezrobocia w powiecie kutnowskim

ankieta była anonimowa wiele osób po prostu wstydziło się przyznać do złej sytuacji finansowej, zaznaczając odpowiedź jako średnią (52,4%). Tylko 2,2% respondentów określiło sytuację materialną swojej rodziny jako bardzo dobrą, a 14,7 % oceniło ją jako dobrą (były to osoby z kilkuosobowych rodzin, gdzie tylko respondent przebywał na bezrobociu).

Tabela 10 - Rozkład respondentów według oceny sytuacji finansowej swojej rodziny.

Lp.	Ocena sytuacji finansowej rodzin respondentów	Liczba respondentów biorących udział w badaniu	% w stosunku do ogółu wskazujących
1	Bardzo dobra	22	2,2
2	Dobra	147	14,7
3	Średnia	524	52,4
4	Zła	256	25,6
5	Bardzo zła	51	5,1
RAZEM		1000	100

Źródło: opracowanie własne

Zdając sobie sprawę jak może być ciężka sytuacja finansowa respondentów w ankiecie zapytano o źródła ich dochodów. Respondenci mieli do wyboru kilka wariantów, również taki w którym sami mogli wpisać źródło dochodów. Można było wskazać kilka odpowiedzi. W badaniu uzyskano 1505 wskazań. Najwięcej osób długotrwanie bezrobotnych utrzymuje się z dochodów z pracy innych członków rodziny (47,3%), a także z zasiłku z MOPS, GOPS lub innych instytucji wspierających (34,9%). Spośród ankietowanych długotrwanie bezrobotnych 16,2% utrzymuje się z zasiłku wychowawczego lub rodzinnego, a 15,7% wskazało inne źródła dochodu. Przeprowadzona analiza pozwala również stwierdzić, że 15,6% osób utrzymuje się z emerytury bądź renty członka rodziny, a dla 9,9% bezrobotnych głównym źródłem dochodów są alimenty. Tylko 6,8% osób pobiera zasiłek dla bezrobotnych, a 4,1% utrzymuje się z gospodarstwa rolnego. Poniższa tabela przedstawia główne źródła dochodów osób długotrwanie bezrobotnych.

Tabela 11 - Źródła dochodów respondentów.

Lp.	Źródła dochodów	Liczba wskazań przez respondentów	% w stosunku do ogółu wskazujących
1	Zasiłek dla osób bezrobotnych	68	6,8
2	Zasiłek z MOPS, GOPS lub innych instytucji wspierających	349	34,9
3	Dochody z pracy innych członków rodziny	473	47,3
4	Emerytura, renta członka rodziny	156	15,6
5	Zasiłek wychowawczy, rodzinny	162	16,2
6	Alimenty	99	9,9
7	Dochody z gospodarstwa rolnego	41	4,1
8	Inne źródła	157	15,7

Źródło: opracowanie własne. Uwaga: Procenty nie sumują się do stu, ponieważ respondenci mieli możliwość wyboru większej liczby odpowiedzi niż jedna.

Analiza i diagnoza problemu długotrwałego bezrobocia w powiecie kutnowskim

Jako inne źródła dochodów respondenci wskazywali na:

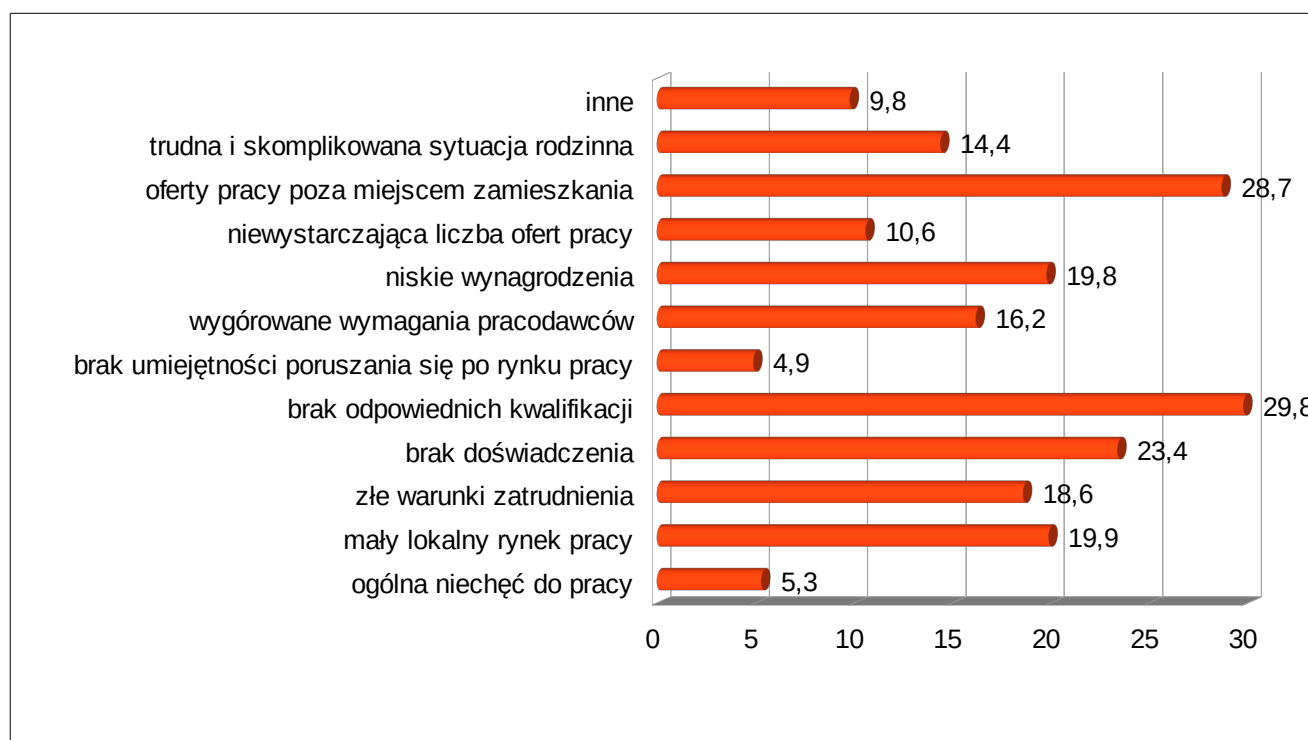
- dodatek 500+,
- prace dorywcze, sezonowe w gospodarstwach rolnych,
- oszczędności,
- stażowe – stypendium,
- pomoc rodziny,
- prace społecznie – użyteczne,
- dodatek mieszkaniowy,
- pomoc z Powiatowego Centrum Pomocy Rodzinie.

Niepokojącym może być fakt, że większość osób jako inne dochody wskazała dodatek 500+, który jest dla nich głównym a często jedynym źródłem dochodu. Jak ustalono podczas rozmów z respondentami, w rodzinach wielodzietnych (5-10 dzieci), oboje rodzice nie pracują.

Bariery utrudniające zatrudnienie osobom długotrwanie bezrobotnym w powiecie kutnowskim.

Najwięcej osób długotrwanie bezrobotnych przyznało, że największą barierą utrudniającą podjęcie zatrudnienia jest brak odpowiednich kwalifikacji (298 wskazań) oraz oferty pracy poza miejscem zamieszkania (287 wskazań). Wśród pozostałych najczęściej wybieranych przyczyn uniemożliwiających zatrudnienie znalazły się m.in. brak doświadczenia (234 wskazania), mały lokalny rynek pracy (199 wskazań), niskie wynagrodzenie (198 wskazań), złe warunki zatrudnienia (186 wskazań) oraz wygórowane wymagania pracodawców (162 wskazania), a także trudna i skomplikowana sytuacja rodzinna (144 wskazania). Opisany rozkład szczegółowo przedstawia wykres 8

Wykres 8 - Główne czynniki utrudniające podjęcie zatrudnienia osobom długotrwanie bezrobotnym w powiecie kutnowskim.



Źródło: opracowanie własne. Uwaga: Procenty nie sumują się do stu, ponieważ respondenci mieli możliwość wyboru większej liczby odpowiedzi niż jedna.

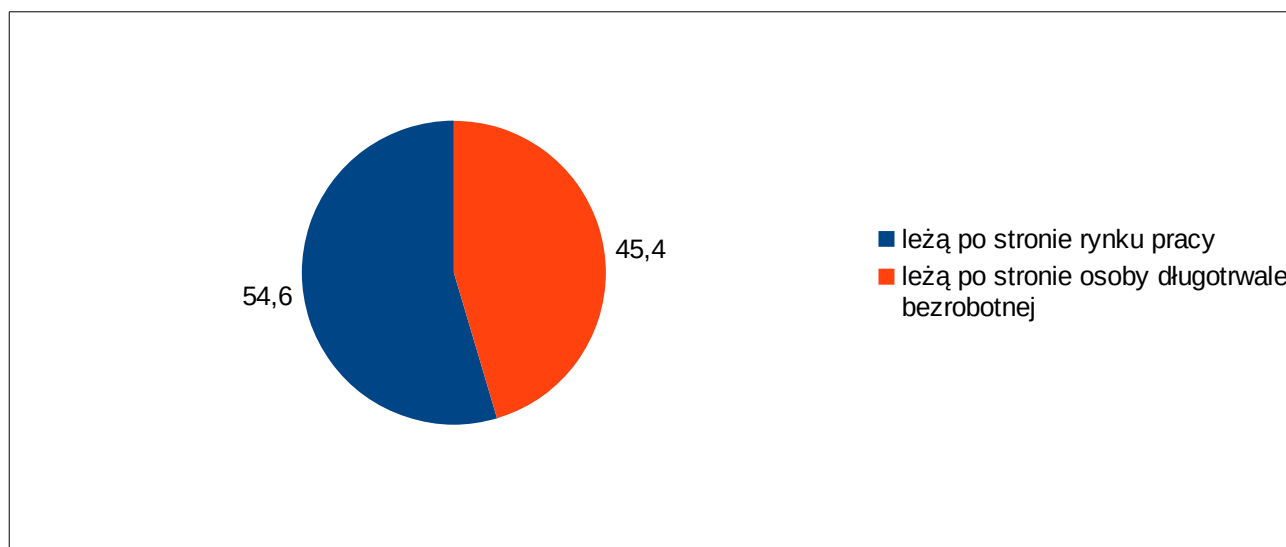
Analiza i diagnoza problemu długotrwałego bezrobocia w powiecie kutnowskim

Osoby badane wskazały również na inne bariery utrudniające znalezienie i podjęcie zatrudnienia w powiecie kutnowskim. Wymieniały jako utrudnienia m.in.:

- swój wiek, osoby po 45 roku życia nie są chętnie zatrudniane,
- stan zdrowia, który nie pozwala na podjęcie pracy w chwili obecnej,
- trudny lub brak dojazdu do ewentualnego miejsca pracy,
- opieka nad starszym członkiem rodziny lub dzieckiem,
- niepełnosprawność,
- brak ofert z elastycznymi godzinami pracy, w związku z tym wynikający brak dyspozycyjności.

Kolejnym zadaniem respondentów było wskazanie po jakiej stronie leżą przyczyny trudności ze znalezieniem pracy. 54,6% badanych wskazało, że przyczyny leżą po stronie rynku pracy, na którym występuje brak ofert pracy, a pracodawcy stawiają zbyt duże wymagania. Natomiast 45,4% respondentów przyznało, że trudności ze znalezieniem pracy widzi po swojej stronie. Związane jest to z brakiem odpowiedniego wykształcenia, doświadczenia, kwalifikacji oraz motywacji do pracy. Powyższe wartości przedstawia wykres 9.

Wykres 9 - Przyczyny trudności ze znalezieniem pracy wskazane przez respondentów.



Źródło: opracowanie własne

Metody poszukiwania pracy przez długotrwanie bezrobotnych

Na poziomie indywidualnym – z punktu widzenia osób bezrobotnych i poszukujących pracy – celem pośrednictwa pracy jest ułatwienie znalezienia pracy zgodnie z posiadanymi przez nich kwalifikacjami i aspiracjami. Jak wynika z odpowiedzi udzielanych przez respondentów, traktują oni usługi z zakresu pośrednictwa pracy jako główne i najlepsze źródło informacji o ofertach. Z ofert pracy w Powiatowym Urzędzie Pracy w Kutnie korzystało 43,5% ankietowanych. Praktycznie tej samej ilości osób ankietowanych (42,2%) w znalezieniu pracy pomaga Internet, a 42,1% poszukuje pracy przez znajomych i rodzinę. Dowiadywali się o wolnych miejscach pracy również bezpośrednio u pracodawców (24,5%). Marginalne znaczenie, miało korzystanie z usług Agencji Zatrudnienia (5,4%). Tylko 1,2% respondentów wskazało na inne metody poszukiwania pracy. Poniższa tabela i wykres prezentuje metody poszukiwania pracy, które długotrwanie bezrobotni uznają za najbardziej skuteczne.

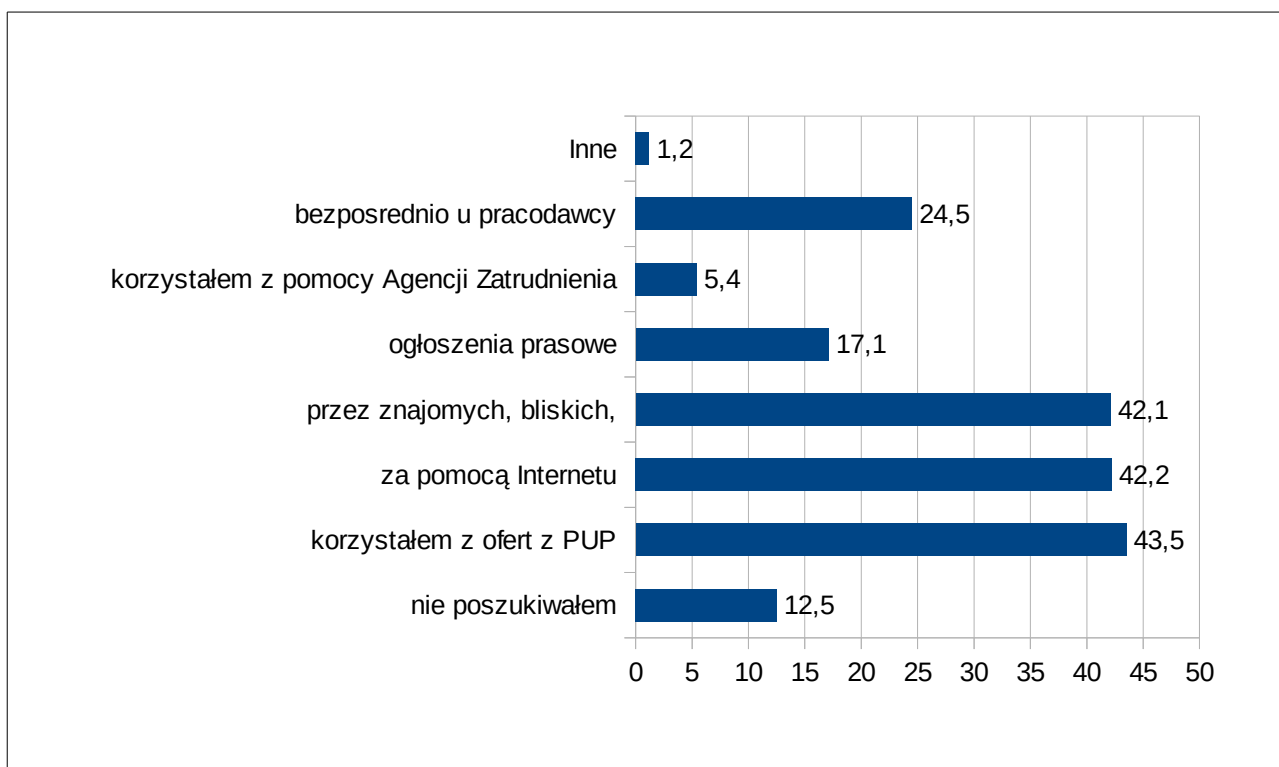
Analiza i diagnoza problemu długotrwałego bezrobocia w powiecie kutnowskim

Tabela 12 - Długotrwanie bezrobotni według metod poszukiwania pracy w powiecie kutnowskim.

Metody poszukiwania pracy								Razem
Nie poszukiwałem/am pracy	Korzystałem z ofert pracy z PUP	Za pomocą internetu	Przez znajomych, bliskich	Ogłoszenia prasowe	Korzystałem z pomocy Agencji Zatrudnienia	Bezpośrednio u pracodawcy	Inne	1885*
125	435	422	421	171	54	245	12	

Źródło: opracowanie własne. Nie sumuje się do 1000 ze względu na możliwość udzielenia więcej niż jednej odpowiedzi.

Wykres 10 - Długotrwanie bezrobotni według metod poszukiwania pracy (w procentach – powiat kutnowski)



Źródło: opracowanie własne. Uwaga: Procenty nie sumują się do stu, ponieważ respondenci mieli możliwość wyboru większej liczby odpowiedzi niż jedna.

Analizując wyniki badania można wysunąć wniosek, iż w poszukiwaniu zatrudnienia badani korzystają z kilku metod, jednak są to na ogół metody, przy których nie muszą się wykazywać nadmierną inicjatywą, a 12,5% respondentów w ogóle nie poszukiwało pracy. Z rozmów z osobami ankietowanymi wynika, że przyczyną takiego stanu rzeczy było oczekiwanie na emeryturę lub rentę a także na obiecaną pracę w najbliższym czasie. Jako inne metody poszukiwania pracy długotrwanie bezrobotni wskazywali na: tablice informacyjne w miejscowościach, w których zamieszkują, tablice ogłoszeń w marketach oraz słupy ogłoszeniowe urzędów miast i gmin.

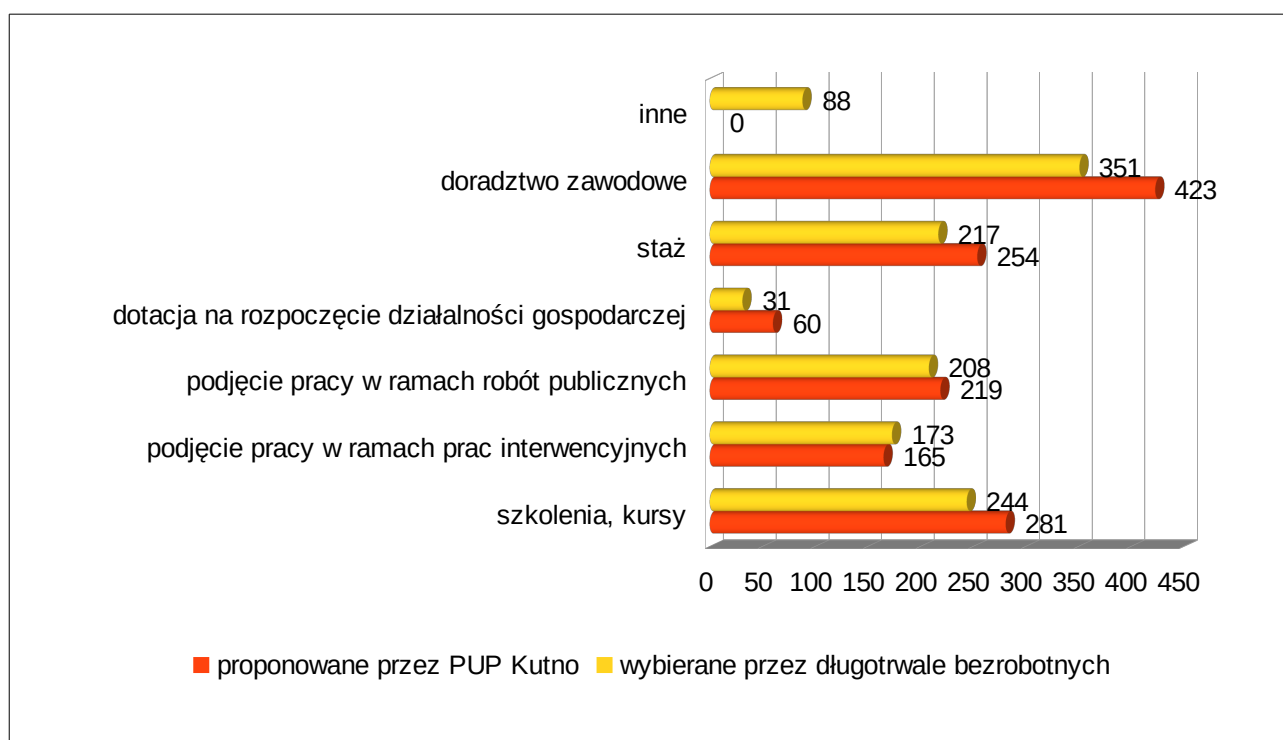
Analiza i diagnoza problemu długotrwałego bezrobocia w powiecie kutnowskim

Formy wsparcia osób długotrwanie bezrobotnych

Aktywizacja zawodowa ma pobudzić osoby długotrwanie bezrobotne do aktywności zawodowej. Przepisy ustawy o promocji zatrudnienia i instytucjach rynku pracy umożliwiają różne formy aktywizacji zawodowej, w ramach których przewidziana jest motywacja finansowa dla osób bezrobotnych i pracodawców np. dodatek aktywizacyjny, stypendium czy boni szkoleniowy oraz bezkosztowa tzw. usługi rynku pracy.

Powiatowy Urząd Pracy w Kutnie proponował osobom bezrobotnym różne formy aktywizacji zawodowej. Jak wynika z przeprowadzonej ankiety niektórym osobom przedstawiano kilka propozycji. Najbardziej popularne było doradztwo zawodowe oraz szkolenia i kursy. Również z tych form pomocy najchętniej korzystali długotrwanie bezrobotni.

Wykres 11 - Formy aktywizacji zawodowej długotrwanie bezrobotnych proponowane przez PUP Kutno oraz najchętniej wykorzystywane przez bezrobotnych.



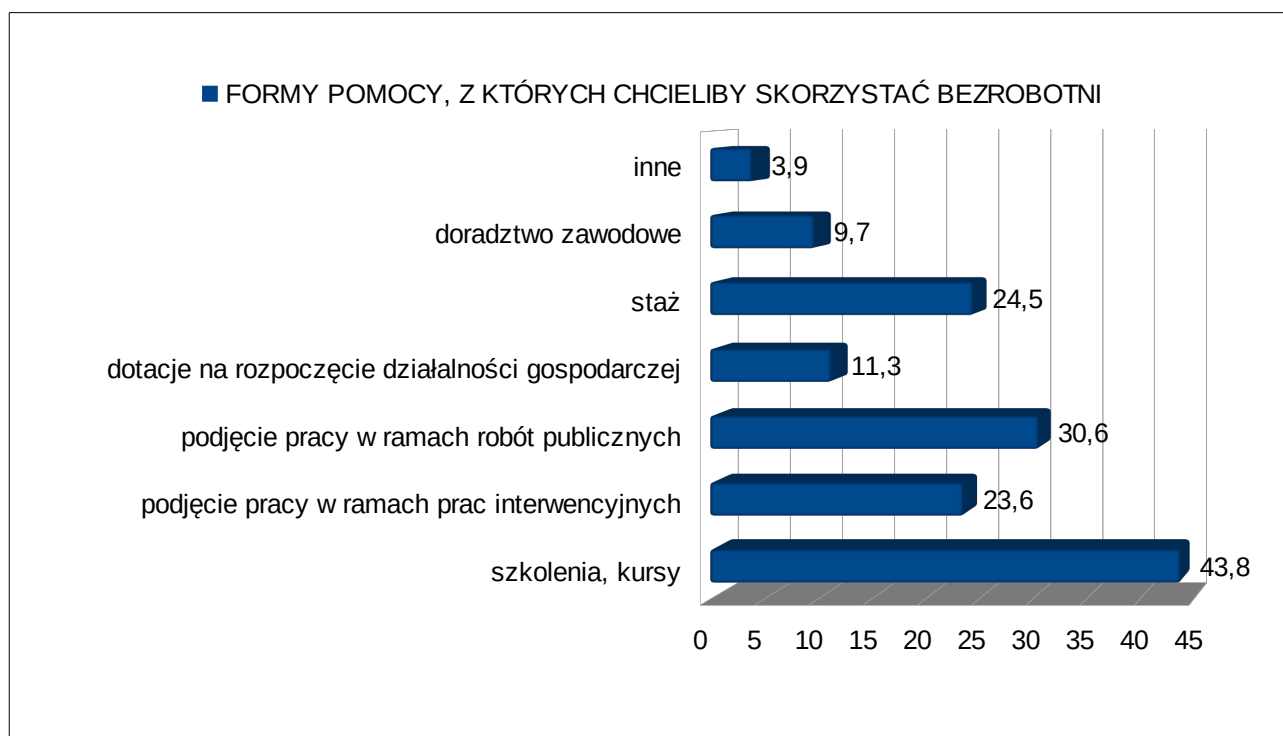
Źródło: opracowanie własne. Uwaga: Liczba nie sumuje się do 1000, ponieważ respondenci mieli możliwość wyboru większej liczby odpowiedzi niż jedna.

Wśród wskazań innych, z których korzystali długotrwanie bezrobotni pojawiły się prace społecznie – użyteczne, oferty pracy krajowe i zagraniczne, EURES, pośrednictwo pracy, programy aktywizacyjne prowadzone przez agencje zatrudnienia. 64 osoby bezrobotne nie skorzystały z żadnej z proponowanych form wsparcia.

Najpopularniejszą formą pomocy wśród osób długotrwanie bezrobotnych, z której chcieliby jeszcze skorzystać w przyszłości są szkolenia i kursy (43,8%), a także podjęcie pracy w ramach robót publicznych (30,6%) lub podjęcie stażu (24,5%). Wykres 12 przedstawia formy pomocy proponowane przez PUP Kutno, z których osoby długotrwanie bezrobotne chciałyby skorzystać.

Analiza i diagnoza problemu długotrwałego bezrobocia w powiecie kutnowskim

Wykres 12 - Formy pomocy, z których chciałyby w przyszłości skorzystać osoby długotrwałe bezrobotne z powiatu kutnowskiego zarejestrowane w PUP Kutno.



Źródło: opracowanie własne. Uwaga: Procenty nie sumują się do stu, ponieważ respondenci mieli możliwość wyboru większej liczby odpowiedzi niż jedna.

Blisko 4% respondentów wskazało na inne formy pomocy, z których chciałyby skorzystać w przyszłości. Do tych form pomocy zaliczyli:

- prace społecznie -użyteczne,
- ubezpieczenie zdrowotne,
- możliwość korzystania z ofert pracy w kraju i za granicą,
- dofinansowanie opieki nad dzieckiem,
- dofinansowanie studiów lub studiów podyplomowych,
- możliwość uczestnictwa w targach i giełdach pracy oraz bezpośredniej rozmowy z pracodawcą.

26 osób ankietowanych nie chce korzystać z żadnej formy pomocy proponowanej przez Powiatowy Urząd Pracy w Kutnie.

Długotrwałe bezrobotni w powiecie kutnowskim a podjęcia pracy

Ponad połowa osób długotrwałe bezrobotnych w celu podjęcia pracy gotowa jest przekwalifikować się i zdobyć nowe kwalifikacje lub zawód. Jedna trzecia mogłaby podjąć nisko płatną pracę lub poza miejscem zamieszkania. Blisko 9% respondentów zadeklarowało chęć podjęcia pracy za granicą.

Analiza i diagnoza problemu długotrwałego bezrobocia w powiecie kutnowskim

Tabela 13 - Jaką pracę podjęłyby osoby długotrwanie bezrobotne z powiatu kutnowskiego?

Lp.	Rodzaj pracy	Liczba wskazań przez respondentów	% w stosunku do ogółu wskazujących
1	Podjęcie pracy po przekwalifikowaniu się, zdobyciu nowych kwalifikacji	539	53,9
2	Podjęcie nisko płatnej pracy	191	19,1
3	Podjęcie pracy poza miejscem zamieszkania	182	18,2
4	Podjęcie pracy za granicą	88	8,8

Źródło: opracowanie własne.

Okres wiosenno – letni to czas na sezonową pracę w rolnictwie, ogrodnictwie czy budownictwie. W przeprowadzonym badaniu zapytano respondentów czy podejmują prace sezonowe. 61,7% osób długotrwanie bezrobotnych nie podejmuje prac sezonowych natomiast 38,3% badanych w okresie letnim podejmuje pracę w rolnictwie lub ogrodnictwie przy zbiorach owoców lub warzyw. Należy jednak zwrócić uwagę na fakt, że część z respondentów oficjalnie nie chciało się przyznać do podejmowanej pracy sezonowej (często bez umowy) z uwagi na konieczność wyrejestrowania się z urzędu, w przypadku podjęcia jej zgodnie z przepisami. Wśród badanych - 46,5% osób długotrwanie bezrobotnych otrzymało propozycję pracy z Powiatowego Urzędu Pracy w Kutnie. Blisko 200 osób podjęło pracę, natomiast pozostała część odmówiła podjęcia zatrudnienia. Wśród przyczyn odmowy podjęcia zatrudnienia osoby długotrwanie bezrobotne wymieniały:

- nienormowany czas pracy, praca w nieodpowiednich godzinach (16.00-2.00),
- oferta nieaktualna,
- pracodawca wybrał innego kandydata, kandydat nie spełniał oczekiwań pracodawcy, za dużo kandydatów na jedno miejsce pracy,
- brak dojazdu do proponowanej pracy, zmiana miejsca zamieszkania,
- zły stan zdrowia,
- wiek,
- brak uprawnień, odpowiednich kwalifikacji,
- niskie wynagrodzenie,
- opieka nad dziećmi, ciąża.

53,5% osób długotrwanie bezrobotnych biorących udział w badaniu stwierdziło, że nigdy nie otrzymało propozycji pracy z Powiatowego Urzędu Pracy w Kutnie.

Sposoby ograniczenia długotrwałego bezrobocia w powiecie kutnowskim

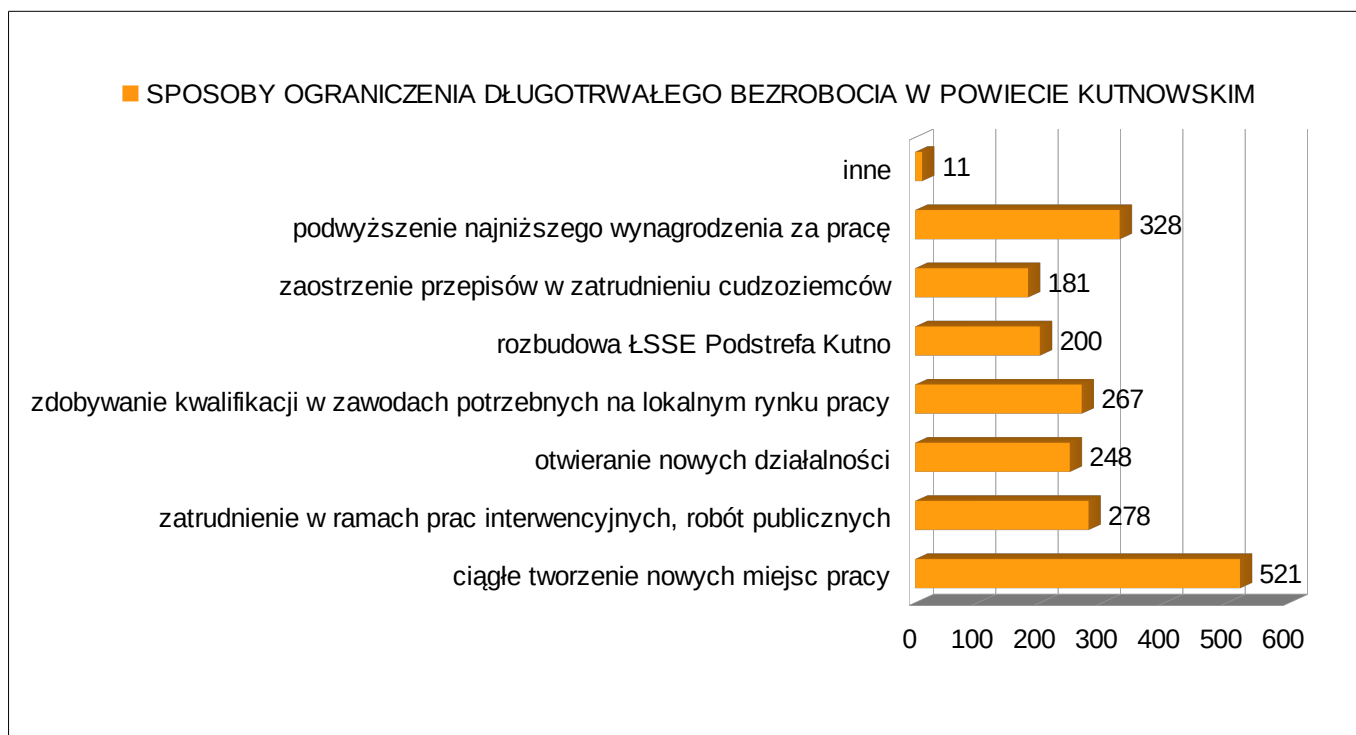
Istota walki z bezrobociem leży w odbudowie aktywności gospodarczej oraz we wzroście produkcji. Najtańszym i najskuteczniejszym sposobem zmniejszenia bezrobocia w tym długotrwałego jest zwiększenie stopnia wykorzystania zdolności wytwórczych, które może spowodować pośredni wzrost zatrudnienia w innych działach gospodarki, np. handlu, usługach czy transporcie. Istotnym problemem jest zmiana zawodowych kwalifikacji bezrobotnych tak, aby mogli znaleźć miejsce pracy w innych dziedzinach działalności. Sposoby ograniczenia bezrobocia dzieli się na aktywne i pasywne. Aktywne to takie gdzie ogranicza się bezrobocie, tworzy realne sposoby pomagania ludziom w zdobywaniu pracy oraz utrzymuje się istniejące już miejsca pracy.

Analiza i diagnoza problemu długotrwałego bezrobocia w powiecie kutnowskim

Pasywne zaś to te które mają załagodzić skutki bezrobocia przez przyznawanie np. rent, wcześniejszych emerytur. Czyli mające na celu zminimalizowanie widocznego % bezrobocia, przez zmniejszenie liczby osób aktywnych zawodowo będących na bezrobociu.

W przeprowadzonym badaniu poproszono osoby długotrwanie bezrobotne, aby same wskazały najlepsze sposoby ograniczenia bezrobocia w powiecie kutnowskim. Respondenci mieli do wyboru kilka odpowiedzi, mogli zaznaczyć więcej niż jedną. Poniższy wykres przedstawia wskazane sposoby ograniczenia bezrobocia w powiecie kutnowskim.

Wykres 13 - Sposoby ograniczenia bezrobocia w powiecie kutnowskim.



Źródło: opracowanie własne. Uwaga: Liczba nie sumuje się do 1000, ponieważ respondenci mieli możliwość wyboru większej liczby odpowiedzi niż jedna.

Zdaniem respondentów najskuteczniejszym sposobem ograniczenia długotrwałego bezrobocia w powiecie kutnowskim jest ciągłe tworzenie nowych miejsc pracy oraz podwyższenie najniższego wynagrodzenia za pracę. Prawie jedna trzecia z ankietowanych osób wskazała również na zatrudnienie w ramach prac interwencyjnych i robót publicznych oraz zdobywanie nowych kwalifikacji w zawodach potrzebnych na lokalnym rynku pracy. 1% respondentów wskazał na inne sposoby ograniczenia bezrobocia, takie jak:

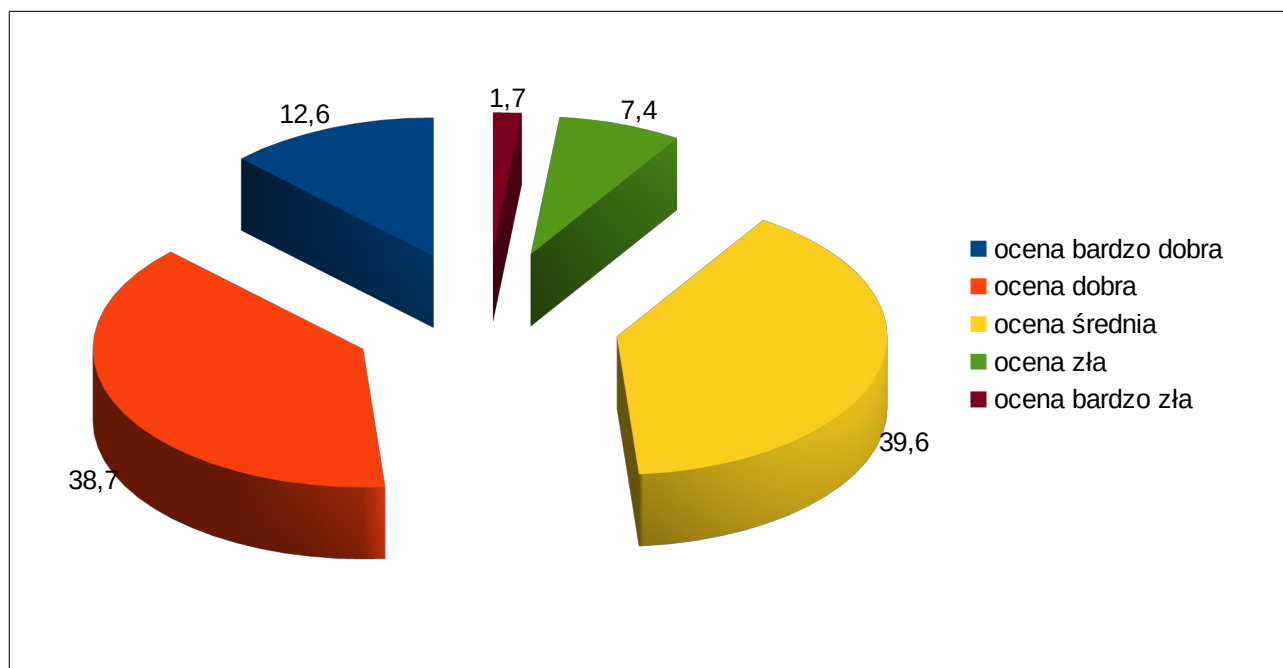
- likwidacja umów śmieciowych,
- zwiększenie kontroli zewnętrznych u pracodawców,
- elastyczne godziny pracy,
- podnoszenie motywacji wśród pracowników przez pracodawców,
- organizacja dojazdów do pracy przez pracodawców,
- staże i szkolenia w nowych zawodach.

Ocena działań podejmowanych przez Powiatowy Urząd Pracy w Kutnie w rozwiązywaniu problemu bezrobocia w powiecie kutnowskim.

Analiza i diagnoza problemu długotrwałego bezrobocia w powiecie kutnowskim

W pytaniu 21 ankiety osoby długotrwałe bezrobotne z terenu powiatu kutnowskiego oceniały jakość działań podejmowanych przez Powiatowy Urząd Pracy w Kutnie w walce z bezrobociem. Pracę urzędu 51,3% respondentów oceniło jako bardzo dobrą (126 osób) i dobrą (387 osób). Działania podejmowane przez PUP Kutno w rozwiązywaniu problemów bezrobocia 39,6% osób oceniło na poziomie średnim, a 7,4% oceniła pracę PUP jako złą i 1,7% jako bardzo złą.

Wykres 14 - Ocena działań podejmowanych przez PUP w Kutnie w rozwiązywaniu problemów bezrobocia w powiecie kutnowskim.



Zródło: opracowanie własne

Na podstawie analizy ankiet można stwierdzić, że ponad połowa klientów PUP w Kutnie jest usatysfakcjonowana z obsługi i działań podejmowanych przez Urząd w walce z bezrobociem. Zadowolenie respondentów wskazuje na dobrą pracę PUP w Kutnie. Wnioskować należy, iż profesjonalna obsługa, pomoc w uzyskaniu potrzebnych informacji, życzliwość i kompetencja pracowników Powiatowego Urzędu Pracy w Kutnie są widoczne w pracy codziennej z klientem. To z kolei przekłada się na wzrost profesjonalizmu pracowników tutejszego Urzędu.

Nie należy jednak zapominać o osobach, które źle oceniły pracę Urzędu. W związku z tym, należy podjąć jeszcze większe starania w kierunku poprawy jakości świadczonych usług, tak aby w przyszłości wyeliminować niezadowolenie klientów.

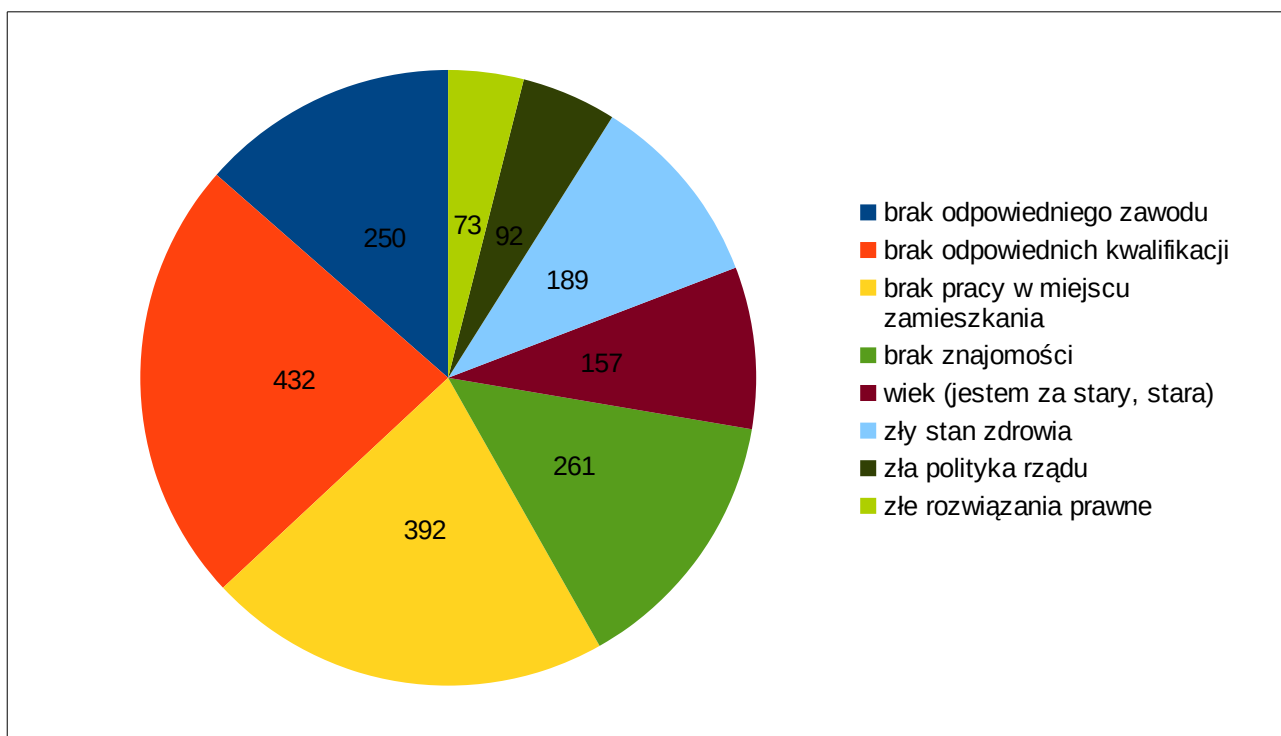
Przyczyny pozostawania bez pracy przez osoby długotrwałe bezrobotne

Największe problemy ze znalezieniem pracy mają osoby młode, bez doświadczenia zawodowego lub starsze w wieku przedemerytalnym, a także osoby bez wykształcenia i odpowiednich kwalifikacji. Mimo, że od wielu lat płeć nie jest tak ważnym kryterium doboru pracownika, kobiety nadal mają większy problem ze znalezieniem pracy niż mężczyźni.

W przeprowadzonym badaniu zapytano osoby długotrwałe bezrobotne o podanie przyczyn pozostawania na bezrobociu.

Analiza i diagnoza problemu długotrwałego bezrobocia w powiecie kutnowskim

Wykres 15 - Przyczyny braku pracy osób długotrwanie bezrobotnych.



Źródło: opracowanie własne. Uwaga: Liczba nie sumuje się do 1000, ponieważ respondenci mieli możliwość wyboru większej liczby odpowiedzi niż jedna.

Jako główną przyczynę braku pracy wśród długotrwanie bezrobotnych w powiecie kutnowskim większość ankietowanych wskazała brak odpowiednich kwalifikacji wymaganych przez pracodawców. Często przyczyną był również brak pracy w miejscu zamieszkania, ale także brak znajomości i posiadanie niewłaściwego zawodu.

Stan emocjonalny długotrwanie bezrobotnych

Wynikiem długotrwałego bezrobocia są zmiany m.in. w psychice bezrobotnych. Często znalezienie się w sytuacji długotrwałego pozostawania bez pracy powoduje izolację społeczną zarówno jednostki, jak i jego rodziny. Bezrobocie długotrwałe stwarza też zagrożenie patologią społeczną, zmniejsza szanse na znalezienie pracy, a tym samym powoduje degradację materialną i społeczną jednostki oraz jej rodziny.

W ostatnim pytaniu ankiety poproszono o wskazanie przez respondentów skutków bycia długotrwanie bezrobotnymi.

Ponad połowa respondentów wskazała na uzależnienie finansowe od innych osób (531 osób). Spośród badanych 283 osoby wskazały na zubożenie rodziny a 270 na stan bezradności. Pojawiające się w związku z sytuacją bycia długotrwałe bez zatrudnienia przygnębienie i depresję wskazało 226 osób, a 208 utratę zdrowia. Tylko 79 osób badanych wskazało na utratę znajomych. Tabela 14 prezentuje odczuwalne skutki pozostawania długotrwałe bez pracy.

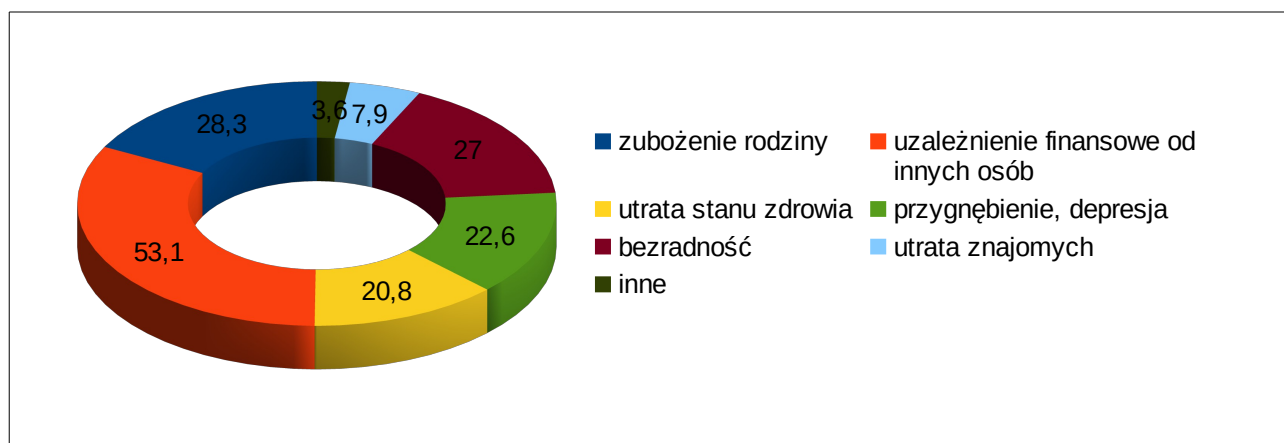
Tabela 14 - Odczuwalne skutki pozostawania długotrwałe bezrobotnym w powiecie kutnowskim.

Analiza i diagnoza problemu długotrwałego bezrobocia w powiecie kutnowskim

Skutki pozostawania na długotrwałym bezrobociu							Razem
Uzależnienie finansowe od innych osób	Zubożenie rodziny	Pogorszenie stanu zdrowia	Przygnębienie, depresja	Bezradność	Utrata znajomych	Inne	
531	283	208	226	270	79	36	1633*

Źródło: opracowanie własne. Nie sumuje się do 1000 ze względu na możliwość udzielenia więcej niż jednej odpowiedzi.

Wykres 16 - Odczuwalne skutki pozostawania długotrwanie bezrobotnym - (w procentach, powiat kutnowski).



Źródło: opracowanie własne. Uwaga: Procenty nie sumują się do stu, ponieważ respondenci mieli możliwość wyboru większej liczby odpowiedzi niż jedna.

Jako inne odczuwalne skutki z powodu przebywania na długotrwałym bezrobociu respondenci wskazali:

- złość,
- cierpienie dzieci,
- kłótnie w domu,
- mały kontakt z ludźmi,
- frustracja,
- żal,
- wściekłość.

Tylko 0,6% badanych nie odczuwa żadnych skutków bycia długotrwanie bezrobotnym.

WNIOSKI

Analiza i diagnoza problemu długotrwałego bezrobocia w powiecie kutnowskim

Przeprowadzone badanie i jego analiza pozwala na podsumowanie i sformułowanie wniosków, które powinny wpłynąć na usprawnienie działań Powiatowego Urzędu Pracy w Kutnie, doskonalenie jego usług i dopasowanie oferty do potrzeb osób długotrwanie bezrobotnych.

Wyniki przeprowadzonego badania wśród osób długotrwanie bezrobotnych pozwalają wskazać przyczyny problemów tych osób na lokalnym rynku pracy, sposoby poszukiwania pracy oraz opinie na temat działań podejmowanych przez PUP w Kutnie.

1. Dla osób długotrwanie bezrobotnych przeszkodą w poszukiwaniu pracy może być skomplikowana sytuacja rodzinna, a także wysokie wymagania pracodawców oraz brak kwalifikacji.
2. Dla osób długotrwanie bezrobotnych, bezrobocie staje się w coraz większym stopniu sposobem na życie. Aktywizacja tych osób jest znacznie trudniejsza niż osób, które krótszy czas pozostają bezrobotnymi. Osoby długo pozostające bez pracy w wielu przypadkach stają się także klientami opieki społecznej.
3. Stawiane przez pracodawców wysokie wymagania dotyczące kwalifikacji, dyspozycyjności i doświadczenia zawodowego powodują, że wielu bezrobotnych nie jest w stanie im sprostać, skazując się często, tym samym na długookresowe bezrobocie.
4. Osoby długotrwanie bezrobotne najczęściej poszukują pracy za pośrednictwem Urzędu Pracy, przez Internet oraz przez znajomych i bliskich. Świadczy to o tym jak dużą rolę odgrywa Powiatowy Urząd Pracy w Kutnie, który jest istotnym ogniwem w poszukiwaniu pracy przez osoby bezrobotne.
5. Najwięcej osób długotrwanie bezrobotnych w celu podjęcia pracy chce się przekwalifikować, zdobyć nowe kwalifikacje lub zawód, dlatego najchętniej chcą korzystać z tej formy wsparcia proponowanego przez PUP.
6. Niepokojącym może być fakt, że osoby długotrwanie bezrobotne nie podejmują zatrudnienia sezonowego oraz, że ponad połowa z badanych nie otrzymała nigdy propozycji pracy z PUP.
7. Najwięcej osób długotrwanie bezrobotnych staje się uzależniona finansowo od innych osób.
8. Badani dość dobrze oceniają działania podejmowane przez Powiatowy Urząd Pracy w Kutnie w rozwiązywaniu problemu długotrwałego bezrobocia. Mimo, że ocena Urzędu wypada pozytywnie, jest jednak wiele uwag, które należy rozważyć przy podejmowaniu kolejnych działań.
9. Z przeprowadzonej analizy wynika, że najbardziej pożądaną formą wsparcia dla osób długotrwanie bezrobotnych jaką może zaproponować Powiatowy Urząd Pracy jest udział w szkoleniach i kursach podwyższających kwalifikacje tych osób.
10. Aby klientom zapewnić dalszą, jeszcze bardziej przyjazną i profesjonalną obsługę należy:
 - ◆ terminowo załatwiać wszelkie sprawy, zgodnie z określonymi przepisami prawa i obowiązującymi procedurami,
 - ◆ umacniać rolę urzędu pracy jako instytucji pełniącej służbę publiczną i przyjaznej dla klientów,
 - ◆ podnosić umiejętności i kwalifikacje pracowników,

Analiza i diagnoza problemu długotrwałego bezrobocia w powiecie kutnowskim

- ◆ osobiście zaangażować wszystkich pracowników Urzędu w doskonalenie jakości świadczonych usług,
- ◆ kształtować postawę, że za jakość i wizerunek urzędu odpowiedzialny jest każdy pracownik na swoim stanowisku pracy i w każdym kontakcie z klientem,
- ◆ monitorować potrzeby i oczekiwania klientów,
- ◆ dostosować (w razie potrzeby) strukturę organizacyjną urzędu do oczekiwań klientów oraz nowych wyzwań stawianych przed powiatem kutnowskim.

*Dyrektor PUP w Kutnie
Małgorzata Kochańska*

Analiza i diagnoza problemu długotrwałego bezrobocia w powiecie kutnowskim

SPIS TABEL I WYKRESÓW

Tabele

Tytuł tabeli	numer strony
Tabela 1 – Struktura osób długotrwanie bezrobotnych w powiecie kutnowskim wg wieku – stan na 31.08.2017 r.	6
Tabela 2 – Struktura osób długotrwanie bezrobotnych w powiecie kutnowskim wg wykształcenia – stan na 31.08.2017 r.	6
Tabela 3 – Struktura osób długotrwanie bezrobotnych w powiecie kutnowskim wg stażu pracy – stan na 31.08.2017 r.	7
Tabela 4 – Osoby długotrwanie bezrobotne w poszczególnych gminach powiatu kutnowskiego – stan na 31.08.2017 r.	8
Tabela 5 – Rozkład próby ze względu na płeć.	14
Tabela 6 – Rozkład próby ze względu na poziom wykształcenia.	14
Tabela 7 – Rozkład respondentów według okresu posiadania statusu osoby długotrwanie bezrobotnej.	15
Tabela 8 – Rozkład respondentów według liczby rejestracji.	16
Tabela 9 – Rozkład respondentów według wielkości gospodarstwa domowego, którego są członkami.	16
Tabela 10 – Rozkład respondentów według oceny sytuacji finansowej swojej rodziny.	18
Tabela 11 – Źródła dochodów respondentów.	18
Tabela 12 – Długotrwanie bezrobotni według metod poszukiwania pracy w powiecie kutnowskim.	21
Tabela 13 – Jaką pracę podjęłyby osoby długotrwanie bezrobotne z powiatu kutnowskiego?	24
Tabela 14 – Odczuwalne skutki pozostawiania długotrwanie bezrobotnym w powiecie kutnowskim.	28

Analiza i diagnoza problemu długotrwałego bezrobocia w powiecie kutnowskim

Wykresy

Tytuł wykresu	numer strony
Wykres 1 – Stopa bezrobocia w powiecie kutnowskim, województwie łódzkim i Polsce w okresie od stycznia do lipca 2017 r.	4
Wykres 2 – Liczba osób długotrwanie bezrobotnych od stycznia do sierpnia 2017 r.	5
Wykres 3 – Struktura osób bezrobotnych zarejestrowanych w PUP Kutno z wyszczególnieniem struktury osób długotrwanie bezrobotnych – stan na 31.08.2017 r.	5
Wykres 4 – Struktura osób długotrwanie bezrobotnych w powiecie kutnowskim wg stażu pracy – stan na 31.08.2017 r.	7
Wykres 5 – Rozkład próby ze względu na miejsce zamieszkania.	13
Wykres 6 – Rozkład próby według wieku.	15
Wykres 7 – Rozkład próby ze względu na osoby z najbliższej rodziny zarejestrowane w PUP.	17
Wykres 8 – Główne czynniki utrudniające podjęcie zatrudnienia osobom długotrwanie bezrobotnym w powiecie kutnowskim.	19
Wykres 9 – Przyczyny trudności ze znalezieniem pracy wskazane przez respondentów	20
Wykres 10 – Długotrwanie bezrobotni według metod poszukiwania pracy (w procentach – powiat kutnowski).	21
Wykres 11 – Formy aktywizacji zawodowej długotrwanie bezrobotnych proponowane przez PUP Kutno oraz najchętniej wykorzystywane przez bezrobotnych.	22
Wykres 12 – Formy pomocy, z których chciałyby w przyszłości skorzystać osoby długotrwanie bezrobotne z powiatu kutnowskiego zarejestrowane w PUP Kutno.	23
Wykres 13 – Sposoby ograniczenia bezrobocia w powiecie kutnowskim.	25
Wykres 14 – Ocena działań podejmowanych przez PUP w Kutnie w rozwiązywaniu problemów bezrobocia w powiecie kutnowskim.	26
Wykres 15 – Przyczyny braku pracy osób długotrwanie bezrobotnych.	27
Wykres 16 – Odczuwalne skutki pozostawania długotrwanie bezrobotnym (w procentach, powiat kutnowski).	28

Analiza i diagnoza problemu długotrwałego bezrobocia w powiecie kutnowskim

ZAŁĄCZNIKI

ZAŁĄCZNIK NR 1 - ANKIETA DLA OSÓB DŁUGOTRWALE BEZROBOTNYCH

ANKIETA

Szanowni Państwo

Obserwatorium Lokalnego Rynku Pracy działające w Powiatowym Urzędzie Pracy w Kutnie przeprowadza badanie ankietowe dotyczące długotrwałego bezrobocia.

Uzyskane informacje pomogą zrozumieć przyczyny pozostawania na długotrwałym bezrobociu oraz zaplanować działania w kierunku wsparcia osób długotrwanie pozostających bez zatrudnienia, podwyższenia lub zmiany ich kwalifikacji zawodowych lub pomoc w podjęciu przez nich zatrudnienia.

Ankieta jest anonimowa a uzyskane informacje zostaną wykorzystane do celów badawczych. Prosimy o szczerze i wyczerpujące odpowiedzi. W tabelach wybrana pozycję proszę zaznaczyć wstawiając „X”.

1. Płeć

1.	Kobieta	
2.	Mężczyzna	

2. Wiek

1.	18-24	
2.	25-34	
3.	35-44	
4.	45-54	
5.	55-59	
6.	60 i więcej	

3. Poziom wykształcenia

1.	Gimnazjalne i niższe	
2.	Zasadnicze zawodowe	
3.	Liceum Ogólnokształcące	

Analiza i diagnoza problemu długotrwałego bezrobocia w powiecie kutnowskim

4.	Policealne i średnie zawodowe	
5.	Wyższe	

4. Okres posiadania statusu osoby bezrobotnej

1.	12 miesięcy	
2.	13-24 miesiące	
3.	dłużej niż 24 miesiące	

5. Liczba rejestracji w PUP

1.	jedna	
2.	dwie	
3.	trzy	
4.	więcej (ile?).....	

6. Miejsce zamieszkania

1.	Miasto Kutno	
2.	Gmina Bedlno	
3.	Gmina Dąbrowice	
4.	Gmina Krzyżanów	
5.	Gmina Kutno	
6.	Miasto lub gmina Krośniewice	
7.	Gmina Łanięta	
8.	Gmina Oporów	
9.	Gmina Nowe Ostrowy	
10.	Gmina Strzelce	
11.	Miasto lub gmina Żychlin	

7. Liczba osób w gospodarstwie domowym

1.	Jedna	
2.	Dwie	
3.	Trzy	
4.	Cztery	
5.	Więcej (ile?).....	

Analiza i diagnoza problemu długotrwałego bezrobocia w powiecie kutnowskim

8. Czy w Pana/Pani najbliższej rodzinie są inne osoby zarejestrowane w Urzędzie Pracy jako bezrobotne?

1.	Nie	
2.	Jedna	
3.	Dwie	
4.	Trzy	
5.	Więcej (ile?).....	

9. Jak Pan/Pani ocenia sytuację finansową swojej rodziny?

1.	Bardzo dobra	
2.	Dobra	
3.	Średnia	
4.	Zła	
5.	Bardzo zła	

10. Jakie są główne źródła dochodów Pana/Pani rodziny?

(proszę wskazać nie więcej niż trzy odpowiedzi)

1.	Zasiłek dla osób bezrobotnych	
2.	Zasiłek z MOPS, GOPS lub innych instytucji wspierających	
3.	Dochody z pracy innych członków rodziny	
4.	Emerytura, renta członka rodziny	
5.	Zasiłek wychowawczy, rodzinny	
6.	Alimenty	
7.	Dochody z gospodarstwa rolnego	
8.	Inne źródła (jakie?).....	

11. Co Pana/Pani zdaniem utrudnia osobom bezrobotnym znalezienie pracy?

(proszę wskazać nie więcej niż trzy odpowiedzi)

1.	Ogólna niechęć do pracy	
2.	Mały lokalny rynek pracy	

Analiza i diagnoza problemu długotrwałego bezrobocia w powiecie kutnowskim

3.	Złe warunki zatrudnienia	
4.	Brak doświadczenia	
5.	Brak odpowiednich kwalifikacji	
6.	Brak umiejętności poruszania się po rynku pracy	
7.	Wygórowane wymagania pracodawców	
8.	Niskie wynagrodzenia	
9.	Niewystarczająca liczba ofert pracy	
10.	Oferty pracy poza miejscem zamieszkania	
11.	Trudna i skomplikowana sytuacja rodzinna	
12.	Inne (jakie?).....	

12. Czy Pana/Pani zdaniem przyczyna trudności ze znalezieniem zatrudnienia leży po stronie...

1.	...mojej osoby (brak wykształcenia, doświadczenia, kwalifikacji, motywacji do pracy)	
2.	...rynku pracy (brak ofert pracy, zbyt wysokie oczekiwania pracodawców)	

13. Czy poszukiwał Pan/Pani pracy? (metody poszukiwania pracy)

(proszę wskazać nie więcej niż trzy odpowiedzi)

1.	Nie poszukiwałem/łam pracy	
2.	Korzystałem z ofert pracy z PUP	
3.	Za pomocą Internetu	
4.	Przez znajomych, bliskich	
5.	Ogłoszenia prasowe	
6.	Korzystałem z pomocy Agencji Zatrudnienia	
7.	Bezpośrednio u pracodawcy	
8.	Inne (jakie?).....	

14. Czy, aby podjąć pracę jest Pan/Pani gotowy/wa...

1.	Przekwalifikować się, zdobyć nowe kwalifikacje	
2.	Podjąć niskopłatną pracę	
3.	Podjąć pracę poza miejscem zamieszkania	
4.	Podjąć pracę za granicą	

15. Czy PUP proponował Panu/Pani:

(proszę wskazać nie więcej niż trzy odpowiedzi)

Analiza i diagnoza problemu długotrwałego bezrobocia w powiecie kutnowskim

1.	Szkolenie, kurs	
2.	Podjęcie pracy w ramach prac interwencyjnych	
3.	Podjęcie pracy w ramach robót publicznych	
4.	Dotację na rozpoczęcie działalności gospodarczej	
5.	Staż	
6.	Doradztwo zawodowe	

16. Z jakiej formy pomocy Pan/Pani skorzystał/ła?

(proszę wskazać nie więcej niż trzy odpowiedzi)

1.	Szkolenie, kurs	
2.	Podjęcie pracy w ramach prac interwencyjnych	
3.	Podjęcie pracy w ramach robót publicznych	
4.	Dotację na rozpoczęcie działalności gospodarczej	
5.	Staż	
6.	Doradztwo zawodowe	
7.	Inne (jakie?).....	

17. Z jakiej formy pomocy chciałby Pan/Pani jeszcze skorzystać?

(proszę wskazać nie więcej niż trzy odpowiedzi)

1.	Szkolenie, kurs	
2.	Podjęcie pracy w ramach prac interwencyjnych	
3.	Podjęcie pracy w ramach robót publicznych	
4.	Dotację na rozpoczęcie działalności gospodarczej	
5.	Staż	
6.	Doradztwo zawodowe	
7.	Inne (jakie?).....	

18. Czy podejmuje Pan/Pani prace sezonowe np. latem przy zbiorach owoców, warzyw?

1.	Tak	
2.	Nie	

19. Czy otrzymał/ła Pan/Pani propozycję pracy z Urzędu Pracy?

1.	Tak	
2.	Nie	

Analiza i diagnoza problemu długotrwałego bezrobocia w powiecie kutnowskim

Jeśli tak, proszę podać przyczyny odmowy podjęcia zatrudnienia.....

20. Jaki Pana/Pani zdaniem jest najlepszy sposób ograniczenia bezrobocia w powiecie kutnowskim?

(proszę wskazać nie więcej niż trzy odpowiedzi)

1.	Ciągle tworzenie nowych miejsc pracy	
2.	Zatrudnienie w ramach prac interwencyjnych, robót publicznych	
3.	Otwieranie nowych działalności gospodarczych	
4.	Zdobywanie kwalifikacji w zawodach potrzebnych na lokalnym rynku pracy	
5.	Rozbudowa Łódzkiej Strefy Ekonomicznej Podstrefa Kutno	
6.	Zaostrzenie przepisów w zatrudnieniu cudzoziemców	
7.	Podwyższenie najniższego wynagrodzenia za pracę	
8.	Inne (jaki?).....	

21. Jak Pan/Pani ocenia działania podejmowane przez PUP w Kutnie w rozwiązywaniu problemu bezrobocia w powiecie kutnowskim?

1.	Bardzo dobrze	
2.	Dobrze	
3.	Średnio	
4.	Źle	
5.	Bardzo źle	

22. Jakie są Pana/Pani zdaniem powody, że pozostaje Pan/Pani nadal bez pracy?

(proszę wskazać nie więcej niż trzy odpowiedzi)

1.	Posiadam niewłaściwy zawód	
2.	Nie mam odpowiednich kwalifikacji wymaganych przez pracodawców	
3.	Nie ma pracy w miejscu mojego zamieszkania	
4.	Nie mam znajomości	
5.	Jestem za stary/stara	
6.	Zły stan zdrowia	
7.	Zła polityka rządu	
8.	Złe rozwiązania prawne	

Analiza i diagnoza problemu długotrwałego bezrobocia w powiecie kutnowskim

23. Jakie skutki odczuwa Pan/Pani z powodu bycia długotrwałe bezrobotnym?

(proszę wskazać nie więcej niż trzy odpowiedzi)

1.	Zubożenie rodziny	
2.	Uzależnienie finansowe od innych osób	
3.	Utratę stanu zdrowia	
4.	Przygnębienie, depresja	
5.	Bezradność	
6.	Utratę znajomych	
7.	Inne (jakie?).....	

Badanie przeprowadził:.....

Data:.....

Bardzo dziękujemy za wypełnienie ankiety!